

MATEMATIKA

Mocnina – číslo umocněné exponentem (mocnitelem)

Mocnitel – exponent, přirozený mocnitel – mocnitel je ve tvaru přirozeného čísla, tedy kladného celého čísla (například 3^2 , a^6 , b^{12} apod.)

Sčítat a odčítat se mohou jen čísla se stejným mocnitelem!

Vypočítej:

- a) $7a^2 - 10a^2$
- b) $x^{13} + x^{13}$
- c) $8b^4 - 8b^4$
- d) $2a + 2b$
- e) $-3x^2 - 15x^2$
- f) $7m - 8m + 11m - 2m$
- g) $2x^5 + 19x^5 - 30x^5 + 4x^5$
- h) $7a + 4b - 16a + 9a - 11b$
- i) $8a^2 + 10a - 6a^2 + 3a^3 - 21a$
- j) $6u - 11u^2 + 4u - 11u^2 - 11u$

➤ Vypočítej:

- a) $3a^2 + 8a^2 =$
- b) $m^2 + m^2 =$
- c) $3a^3 + 3a^5 =$
- d) $15a^2 + 15a^2 =$
- e) $14a^2 - 13a + 17a^2 - 14a =$
- f) $28a^2 - 24b^2 - 25a^2 - 21 + 22b^2 - 23a^2 + 22 =$
- g) $18c^2 - 4b^3 - 5c^2 - 1 + 12b^3 + 13c^2 + 2 =$
- h) $4k^2 - 3m + 17k^2 - 24m =$
- i) $14j^2 + 7j^2 - 29j =$
- j) $14m^2 - 8a - 13m^2 + 14a =$

Vypočítejte.

$$1) 3a^3 + 18a^3 =$$

$$2) 7a^6 + 5b^5 - 4a^6 + 4b^5 =$$

$$3) 2a^4 - b^2 - a^3 + 5b^2 + 8b^2 =$$

$$4) 7a^7 + 6b^4 + 2a^3 - 4a^7 + 3a^3 - 5b^4 =$$

$$5) 3ab - 9a^2b + ab + 5a^2b - 2ab - 4a^2b =$$

$$6) 8ab^4 - 4ab + 6a^3b - 3ab - 6a^3b + 5ab^4 =$$

$$7) 10a^3b^2 + 7a^2b^3 - 5a^3b^3 - 9a^2b^3 - a^3b^2 + 3a^3b^3 =$$

$$8) 6a^2b^4c^3 - a^4b^3c^3 + 2a^3b^2c^2 - a^2b^4c^3 + a^4b^3c^3 - 3a^3b^2c^2 =$$

$$9) 5x^2y - 4xy^6 + 4x^6y - 7x^2y + 4xy^6 + 3xy^6 - x^6y =$$

$$10) 2,4x^2y + 0,6xy^3 - 2,4xy^2 + 1,8x^2y + 2,1xy^2 - 0,8xy^3 =$$

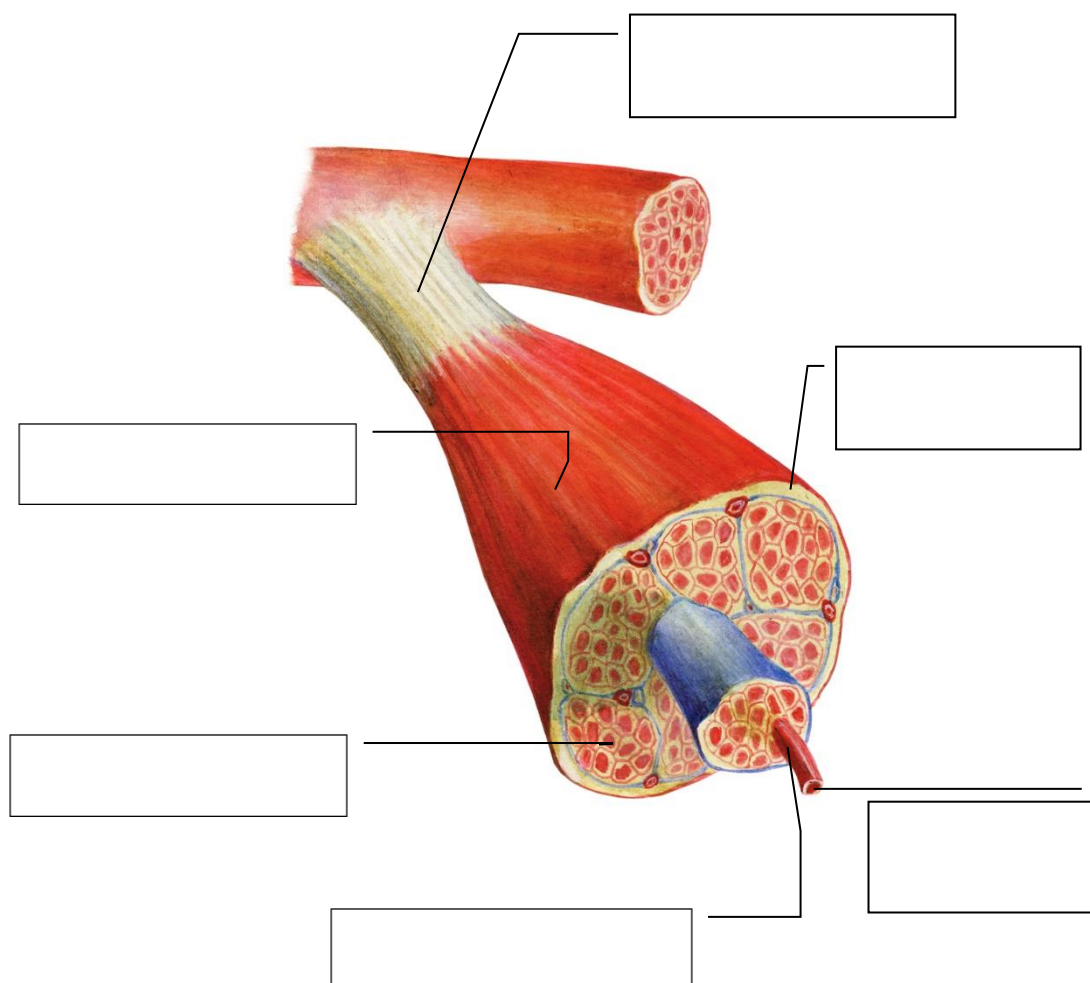
Učebnice str. 26 – cvičení uprav výrazy a cvičení na straně „Nahrad' symboly“

Pohybová soustava – pracovní list**1) Doplň věty:**

Pohyb těla a činnost vnitřních orgánů umožňují _____. Kosterní svaly jsou tvořeny _____ svalovou tkání. Svaly se ke kostem upínají _____. Sval je prostřednictvím krve zásobován energií ve formě _____ a také _____.

2) Doplň jednotlivé části kosterního svalu z nabídky:

- šlacha, svalové břicho, povázka, svalový snopec, svalové vlákno, svalový snopeček



Kosterní svaly rozdělujeme na:

- a) _____ b) _____
c) _____ d) _____

4) Napiš, na kterých částí těla se nacházejí tyto svaly:

- a) *mimické svaly* _____
b) *svaly předloktí* _____
c) *svaly nohy* _____
d) *mezižeberní svaly* _____

5) Kosterní svalstvo rozlišujeme podle:

- a) *stavby* _____
b) *funkce svalu* _____
c) *vzhledu svalu* _____

6) Doplň názvy konkrétních svalů tvořící danou skupinu:

a) *svaly hlavy a krku*

b) *svaly trupu*

c) *svaly horních končetin*

d) *svaly dolních končetin*

Udělat zápis do sešitu:

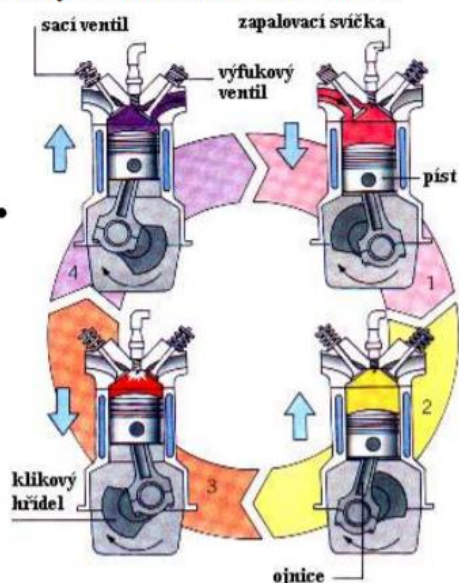
PÍSTOVÉ SPALOVACÍ MOTORY

Zážehové motory

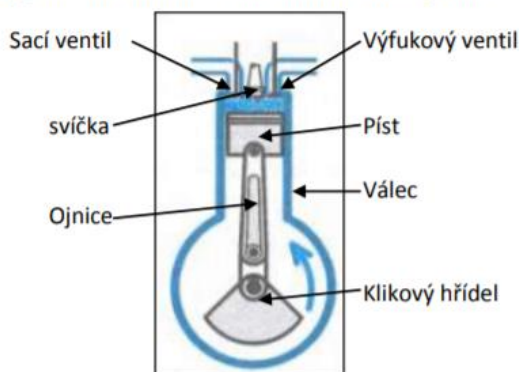
Spalovací motory

- Jsou to nejrozšířenější tepelné motory. Používají se k pohonu automobilů, motocyklů, traktorů, lodí, sekaček na trávu, atd.
- Spalovací motory rozdělujeme podle toho, jakým způsobem zapalují palivovou směs. Rozdělujeme je na zážehové a vznětové.

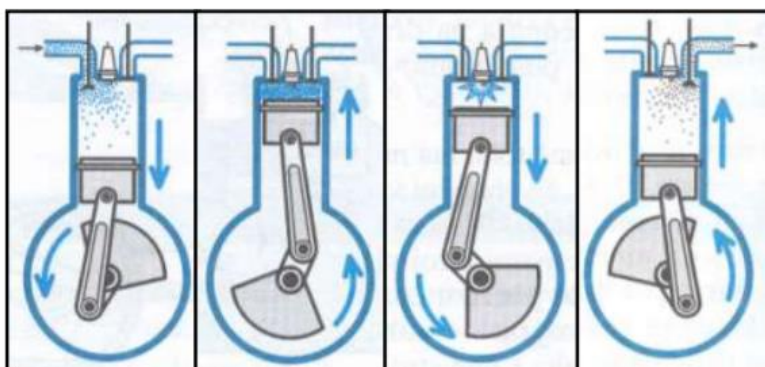
Válec čtyřdobého zážehového motoru



- Sací ventil se otvírá při nasání paliva do válce.
- Výfukový ventil slouží k vypouštění spálených plynů z válce.
- Píst se pohybuje nahoru a dolů.
- Zapalovací svíčka ve vhodnou chvíli dá jiskru-



Práce čtyřdobého zážehového motoru



1. doba – Sání

Píst jde dolů. Sací ventil je otevřený, nasává se směs benzínu se vzduchem. Výfukový ventil je zavřený.

2. doba – Stlačování

Oba ventily jsou zavřené, píst jde nahoru. Směs benzínu se vzduchem se stlačuje.

3. doba – Výbuch

Elektrická jiskra zapálí stlačenou směs. Směs rychle shoří a horké plyny tlačí píst dolů.

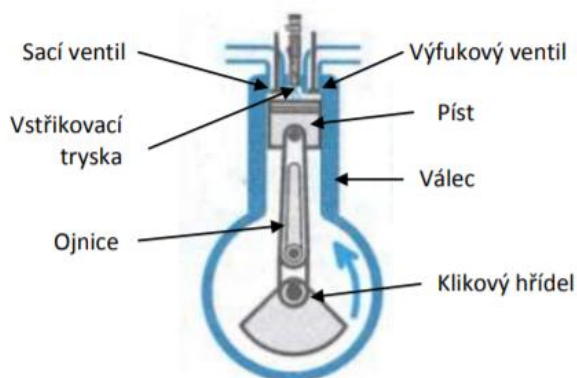
4. doba – Výfuk

Sací ventil je uzavřený. Výfukový ventil je otevřený, píst jde nahoru a vytlačí spálené plyny.

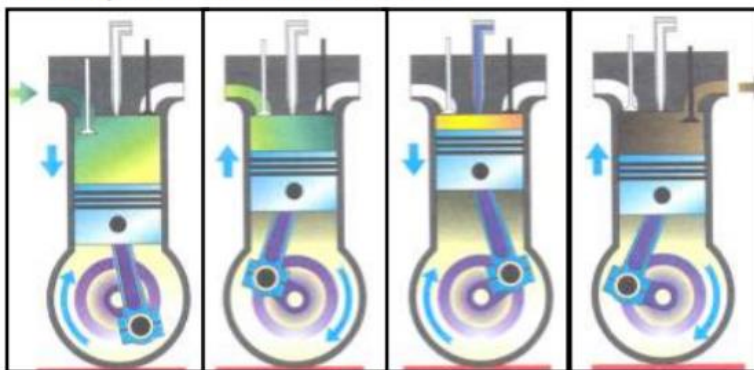
Vznětové motory

Válec čtyřdobého zážehového motoru

- Válec musí být silnější, protože musí vydržet velké stlačení vzduchu
- Sací ventil se otvírá při nasání vzduchu do válce-
- Výfukový ventil slouží k vypouštění spálených plynů z válce.
- Píst se pohybuje nahoru a dolů.
- Vstříkovací tryska slouží ke vstříknuté paliva do stlačeného vzduchu



Práce čtyřdobého vznětového motoru



1. doba – Sání

Píst jde dolů. Sací ventil je otevřený, nasává se vzduch. Výfukový ventil je zavřený.

2. doba – Stlačování

Oba ventily jsou zavřené, píst jde nahoru. Vzduch se stlačuje.

3. doba – Rozpínání

Oba ventily jsou zavřené. Do stlačeného vzduchu se vstříkne palivo. Dojde k výbuchu a píst jde dolů.

4. doba – Výfuk

Sací ventil je uzavřený. Výfukový ventil je otevřený, píst jde nahoru a vytlačí spálené plyny.

OTÁZKY:

1. Co je vznětový motor?
2. Co je zážehový motor?
3. Jaký je rozdíl mezi vznětovým a zážehovým motorem?

Chemie VIII.Z – 14. 12. – 18. 12. 2020

Nekovy – vodík, kyslík, dusík – učebnice s. 48 – 50 – 24. hodina

K nekovům patří 16 chemických prvků, většina z nich se vyskytuje v plynném skupenství – vodík, kyslík, dusík - nebo v pevném skupenství – síra, fosfor, uhlík – kapalné skupenství má z nekovů brom.

Vodík – H

- Nachází se nejčastěji ve sloučeninách – voda, kyseliny
- Třetí nejrozšířenější prvek na Zemi
- Bezbarvý plyn, bez zápachu, je hořlavý, se vzduchem výbušný, je 14 x lehčí než vzduch
- Tvoří převážně dvouatomové molekuly, může vytvářet kationty H⁺

s. 48 – pokus – prohlédni a přečti si pokus – důkaz vodíku

- Výroba – ze zemního plynu, rozkladem vody el. Proudem (tzv. elektrolýzou)
- Využití – výroba syntetického kaučuku, ztužování potravinových tuků, kapalný vodík – pohon do raketových motorů
- Sloučeniny vodíku – H₂O, NH₃ (čpavek), H₂O₂ (peroxid vodíku) – silně zředěný – dezinfekce

Kyslík – O

- Tvoří sloučeniny se všemi prvky, je součástí atmosféry, vody, zemské kůry, všech organismů
- Bezbarvý plyn, bez zápachu
- Není hořlavý, ale podporuje hoření
- Výroba – destilací kapalného vzduchu, částečně i elektrolýzou vody
- Využití – pohon do raketových motorů, náplň dýchacích přístrojů
- Vyskytuje se ve dvou O₂ nebo tříatomových molekulách O₃
- O₂ – kyslík, který dýcháme
- O₃ – tzv. ozon – nestálý plyn, vzniká např. při bouřce, využívá se k dezinfekci vzduchu a vody (ozonizace)
- Sloučeniny kyslíku – oxidy, kyslíkaté kyseliny, soli, hydroxidy

Dusík – N

- Volný dusík se vyskytuje ve vzduchu, anorganických sloučeninách – např. kyselinách
- je obsažen v půdě v podobě dusičnanů, které přijímají kořeny rostlin a přeměňují je na bílkoviny, živočichové je přijímají v potravě a využívají pro stavbu těla, část bílkovin odbourávají na jednodušší látky, které vylučují. Tyto látky se dostanou do půdy,

odkud je přijímají rostliny – to je koloběh dusíku v přírodě – učebnice s. 50 – obrázek – zjednodušeně si zakresli do sešitu

- plyn, tvoří dvouatomové molekuly, kapalný dusík se využívá v chladicích zařízeních – např. ve zdravotnictví (uchování buněk a tkání)
- využití – výroba dusíkatých sloučenin, dusíkatá hnojiva, která podporují růst rostlin

Vše si zapiš (nalep) do sešitu a nauč se.

Halogeny – fluor, chlor, brom, jód – učebnice s. 51 – 25. hodina

Prvky VII.A skupiny, vyskytují se v přírodě pouze ve sloučeninách, v těle člověka – např. fluor (zubní sklovina), chlor (žaludeční šťáva), jod (součást hormonů).

Všechny halogeny tvoří dvouatomové molekuly – F₂, Cl₂, Br₂, I₂, mají schopnost slučovat se

Fluor

- žlutozelený plyn
- používá se při výrobě zubních past a plastu zvaného teflon

Chlor

- žlutozelený plyn
- ničí bakterie a choroboplodné zárodky
- používá se k dezinfekci pitné vody a vody v bazénech, k výrobě přípravků SAVO a kyseliny chlorovodíkové HCl

Brom

- červenohnědá kapalina, leptá pokožku, jeho páry jsou jedovaté
- používá se k výrobě léčiv – např. kapky proti kašli Bromhexin

Jod

- šedočerná pevná látka, má schopnost sublimovat
- používá se k dezinfekci ran (jodová tinktura)

Sloučeniny halogenů – soli – sůl kamenná

freony – organické sloučeniny obsahující v molekule fluor a chlor

Prohlédni si obrázky v učebnici s. 51 – halogeny v periodické tabulce prvků + další obrázky

VÝCHOVA K OBČANSTVÍ

RODINA – OPAKOVÁNÍ

1. Podmínky uzavření manželství v ČR:

2. Druhy sňatku:

3. Pokuste se jmenovat důvody pro uzavření manželství.

4. Jakým způsobem byste si nejrady vyhledali budoucího partnera? Vyber jednu z uvedených možností a zdůvodni ji!

- a) setkání ve společnosti – v tanečních, na diskotéce, na koncertě oblíbeného zpěváka
- b) z těch, které dobře znám – spolužačka, kamarádka
- c) setkání při volnočasových aktivitách – při sportu, na dovolené, na horách
- d) seznamovací inzerát
- e) náhodně – ve vlaku, na ulici
- f) v zaměstnání
- g) jiným způsobem, a to

5. Jaký by měl být váš budoucí partner? Zaškrtni vhodné odpovědi.

Sportovec, velký čtenář, vzdělaný člověk, hezký vzhled, štíhlá postava, tolerance, uzavřenost, ochota, neústupnost, věrnost, pracovitost, skromnost, upřímnost, veselá povaha, optimismus, sobectví, velký zájem o svůj zevnějšek, hmotné zajištění, vhodný věk

6. Napiš 5 požadavků na svého budoucího partnera:

- 1.
- 2.
- 3.
- 4.
- 5.

7. Které vlastnosti by rozhodně neměl mít tvůj budoucí partner?

.....
.....

8. V kolika letech je vhodné založit rodinu? Proč?

Muž :

Žena :

9. Jsou pravdivé tyto výroky? ano – ne

Láska hory přenáší.

Láska – mocná čarodějka.

Co oči nevidí, to srdce nebolí.

Domov – přístav.

Z lásky ke mně se změní.

Kdo nežárlí, nemiluje.

10. Každé druhé manželství v ČR se rozvádí. Uveď příčiny rozvodů.

14. 12. – 18. 12. 2020

VÝCHOVA KE ZDRAVÍ

PREVENCE RIZIKOVÉHO SEXUÁLNÍHO CHOVÁNÍ

Co je rizikové sexuální chování a nevhodné projevy sexuality

Jako rizikové sexuální chování označujeme projevy spojené s intimním a pohlavním životem dětí, které přináší rizika zdravotní, sociální, psychologická, popř. rizika v dalších oblastech.

Řadíme sem např.:

- * předčasný začátek sexuálního života
- * promiskuitní chování
- * prostituční chování (poskytování sexu za peníze či jinou úplatu)
- * nechráněný pohlavní styk s náhodnými známostmi
- * rizikové, násilné či krvavé sexuální praktiky
- * nepřiměřené projevy sexuality (masturbace na veřejnosti)

Do oblasti rizikové sexuálního chování zařazujeme také nové trendy realizované prostřednictvím technologií, např.:

- * zveřejňování svých intimních fotografií či videí na internetu
- * zasílání svých intimních fotografií či videí mobilním telefonem
- * zvýšenou konzumaci pornografie před 15. rokem života
- * zasílání nevyžádaného erotického obsahu a pornografie dalším osobám

Pořizování a zveřejňování intimních fotografií přináší vysoké riziko zneužití. Takové případy vyvolávají závažné psychosociální dopady na oběť, v krajních případech vedoucí např. i k pokusům o sebevraždu.

Sexuální orientace (heterosexuální či homosexuální) je celoživotně neměnný, nositelem nezapříčiněný a biologicky předurčený stav výlučné nebo převažující erotické a citové preference osob daného pohlaví. Sexuálně rizikové chování se může pojít s heterosexuálním, homosexuálním i bisexuálním chováním.

Prevence rizikového sexuálního chování je postavena na vytváření zdravých postojů, které korigují jedince směrem k zodpovědnému a bezpečnému sexuálnímu chování, používáním ochrany před sexuálně přenosnými chorobami či nechtěnému početí.

Tento druh prevence je plně v kompetenci škol a pedagogů, nikoliv pouze rodiny, přestože rozumíme, že řešit otázky spojené se sexuálním stykem, ochranou před pohlavními chorobami a zodpovědným přístupem k sexualitě dospívajících může

OTÁZKY:

1. Jaká rizika sebou přináší rizikové sexuální chování?

2. Do oblasti rizikového chování patří: předčasný začátek sexuálního chování? -ZAŠKRTNI SPRÁVNOU ODPOVĚĎ

ANO

NE

VÝUKA DISTANČNÍ

Český jazyk , Ruský jazyk, - VIII.Z týden 14.12. – 18.12. 2020

Opakování pravopisu – Český jazyk

Psaní bě, bje/ vě, vje

Opakování- bě/ bje,pě, vě/ vje , mě/ mně 1.Doplň správně ě/ je Kv__tiny.
p__nkava, ob__l hřiště, měl p__t knedlíků k ob__du, ob__v parního stroje,
v__řím ti, v__l do garáže, p__stuje kv__ták, ob__mná zavazadla, ob__tav__
pomáhá, ob__ť války, dálniční ob__zd, sv__tlo hv__zd, ob__hni dům dokola,
zv__davá V__ra. 20b. 2.Mně nebo mě? Doplň, co je správně! Tento m__síc
jsem nezapom__l. Neum__l tu báseň zpam__ti! Tvářil se tajem__ . Pozorujeme
zatm__ní m__síce. Tam__jší obyvatelé se chovají rozum__ . Má pom__nkové
oči. V dom__ je potřeba vym__nit plynom__ry. To jídlo je jem__ kořeněné a
zřejm__ všem velmi chutná. Je to osam__lý člověk. Připom__li jsme si výročí
osvobození našeho m__stečka. Vzpom__l si na úkol ještě včas a ráno ho m__l
vzorně napsaný.

1) Doplňuj bě, pě, vě, bje, vje.

Na krásné k__tiny sedají z__vaví ptáci. Chodím __šky. Lékař o__
dnal pacienta. Ne__ra není nic hezkého. Ve __tě: __novala mi veliké __no,
jsem udělal mnoho chyb. Vlak __l do nádraží. O__mný kufr. Co to do nich
__lo? __zd do dvora. Dluh se z__tšuje. __louš pobíhal po __lavém písku.

2) Které slovo do řádku nepatří a proč? Pěnkava, bělásek, běh, věno, věk, objem, bělice.

- a) běh
- b) objem
- c) pěnkava
- d) bělice

3) Jaké slovo není příbuzné ke slovu pěstoun.

- a) pěstitel
- b) pěna
- c) pěstovat
- d) vypěstovaný

4) Jaký výrok je správný?

- a) slabiku -je píšeme pouze po předponách ob-
- b) slabiku -je píšeme, když se nám -je líbí
- c) slabiku -je nikdy nepíšeme
- d) slabiku -je píšeme pouze po předponách v-

5) Doplňuj ě/je

Ob[]t dvůr, chutný ob[]d, v[]t do garáže, ob[]ti násilí, ob[]vil Ameriku, ob[]dnal limonádu, ob[]mný balík, zakázaný v[]zd, ob[]dnávka zboží, ob[]dvali doma, krevní ob[]h, ob[]l celé město, ob[]tavý lékař, matčino ob[]tí, vynálezci a ob[]vitelé, ob[]ma rukama, b[]lidlo na prádlo, p[]na u piva, p[]la píseň

Psaní u ú ů

Polož to zatím na st[]l, pak si to prohlédnu. Ke všem svým žák[]m se choval spravedlivě. Jejich rozhovor vy[]stil v prudkou hádku. Existuje hned několik zp[]sobů, jak tuto situaci vyřešit. Jde jen o to, který z nich bude nejlepší. Jeli jsme na t[]ru do Jizerských hor. Chtěl bych si zamluvit pět lístk[] na dnešní představení. Mám upéct k obědu kuře nebo kr[]tu? Pomohl bys mi prosím s domácím[]kolem? Máme narýsovat čtyř[]helník, ale nějak mi to nejde. Jak dělá holubička? No přeci vrk[]

Do školního sešitu vypracuj na straně 63 v učebnici otázky 4, 6, 7.

Udělej výpisky VIKTORIÁNSKÁ ANGLIE (str.64)

VIII.Z angličtina, 14.-17.12.2020

1. Doplnit si vlastní slovníček, dle pokynů z distanční výuky (prvních šest týdnů distanční výuky)
2. Doplnit si zápisky do sešitu, podobně jako v předchozím bodě
3. Na zvláštní list papíru popsat v bodech české vánoční zvyky - štědrovečerní večeře, cukroví a vánočky, rozdávání dárků, setkávání rodin apod. – vše zapsat v anglickém jazyce

14. 12. – 18. 12.

ZEMĚPIS

SEVERNÍ AMERIKA

- UČ. STR. 41 – 44 – REGIONY USA – přečti si, prostuduj
- uč. str. 44 – napiš si do sešitu zápis, dole v rámečku s nadpisem SEVERNÍ AMERIKA“
- PS – vypracuj odpovědi na otázky na straně 16/1; 17/6, 7; 19/6 ; 20/ testové otázky –
BUDE ZNÁMKOVÁNO

Ruský jazyk

Učebnice Raduga – str.: 2/28 – slovíčka přepsat do slovníku a naučit se !

Naučit se azbuku - každé písmeno tiskací přepiš do psacího písma podle učebnice – na tento pracovní list