

Čeká nás úplně nové téma. Nejdříve je třeba se seznámit se základními pojmy. Přečtěte si následující text. Základní pojmy (ty tučně zvýrazněné) si запиšte i s vysvětlením do sešitu a pokuste si zapamatovat, co znamenají.

Základy statistiky

Statistika je věda, která se snaží zkoumat reálná data a s pomocí teorii pravděpodobnosti se tato data snaží popisovat.

STATISTIKA = věda a postup, jak rozvíjet lidské znalosti pomocí empirických dat (empirie = zkušenost získaná pozorováním)

Cíl statistiky: najít nejlepší informace z dostupných dat (-> součást teorie rozhodování)

Základní pojmy

Ve statistice se pracuje s několika základními pojmy, které si zde popíšeme.

V první řadě jde o **statistický soubor**, což je konečná množina nějakých dat, která chceme zkoumat. Data mohou být obecná, může to být v zásadě cokoliv. Pokud chcete zkoumat průměrný plat v České republice, bude statistickým souborem množina všech lidí v České republice. Počet prvků ve statistickém souboru se nazývá rozsah souboru. Rozsah námi definovaného statistického souboru by tak byl roven počtu obyvatel České republiky.

Dále existuje pojem **statistická jednotka**, což je konkrétní prvek statistického souboru. V našem případě by tak statistická jednotka byl jeden konkrétní člověk.

Nakonec máme **statistický znak**, což je to, co chceme měřit. Statistický znak může být buď kvalitativní nebo kvantitativní. Kvantitativní (kvantita = množství, počet) znak je takový znak, který je vyjádřitelný čísly (například zrovna ten plat, výška, počet dětí, ...), kvalitativní znak je pak vyjádřitelný slovně (barva, ano/ne, zaměstnání, ...).

Četnosti

Četnost může být buď relativní nebo absolutní a udává, kolik hodnot daného znaku se vyskytuje ve statistickém souboru – buď absolutně, nebo relativně vzhledem k celkovému počtu prvků souboru.

Zjednodušeně nám četnost říká, kolikrát se nám daný znak v souboru vyskytuje.

Aritmetický průměr

Aritmetický průměr, nebo často též jen průměr, je průměr všech hodnot ve statistickém souboru.

Modus a medián

Modus znaku je hodnota, která má nejvyšší četnost, značí se $\text{Mod}(x)$. Pokud se vrátíme k příkladu se známkami, pak modusem jsou hodnoty 1 a 2, protože se vyskytují nejčastěji – oba mají absolutní četnost 3.

Medián je pak prostřední hodnota, značíme $\text{Med}(x)$.

Co je to modus

Pokud máme soubor hodnot $X = [2, 3, 1, 8, 8, 4, 8, 6, 2, 3]$, tak modus je hodnota, která je v tomto souboru zastoupena nejčastěji. Nejčastěji se v souboru nachází číslo 8, všechna ostatní čísla jsou tam méně často. Kdybychom do souboru přidali ještě jedno číslo 2, pak bychom měli dva mody: číslo 8 a číslo 2, protože obě čísla by se nacházela v souboru třikrát.

Co je to medián

U mediánu hraje roli, jestli je počet prvků populace sudý, nebo lichý. V případě, kdy je počet prvků populace lichý, získáme medián tak, že seřadíme všechny hodnoty od nejmenší po největší a hodnota, která je přesně uprostřed, bude mediánem.

Pro sudý počet prvků musíme provést drobnou úpravu, protože sudá posloupnost hodnot nemá "prvek uprostřed". Když z naší populace ubereme jednu dvojku, získáme populaci: $Y = [1, 2, 3, 4, 5, 75]$ a ta nemá žádný prostřední prvek. Obě čísla 3 a 4 jsou "stejně uprostřed". V tomto případě se to řeší tak, že se vezmou oba prvky, které jsou takto uprostřed a mediánem bude jejich aritmetický průměr. Mediánem hodnot Y by tak byla hodnota $(3 + 4)/2 = 3,5$.

Příklad:

Na základě vysvětlení pojmů určete u následujícího příkladu aritmetický průměr, modus a medián.

Žáci 8. třídy dostali z pololetní práce tyto známky:

5,2,5,5,1,1,2,1,3,5,1,2,1,5,5,3,5,2.

OPAKOVÁNÍ

POLOHOVÁ ENERGIE

- uložená práce v „poloze“
- těleso v určité výšce nad zemí má polohovou energii
- př. Míč ve výšce může začít konat práci, když ho pustíme.

Práce je uložena v poloze míče – polohová energie

polohová = potenciální ... potenciální energie

značení ... E_p jednotka ... 1 J

Polohová energie závisí na: - výšce tělesa nad zemí
- hmotnosti tělesa

$$W = F_g \cdot h$$

$$W = m \cdot g \cdot h$$

Má-li těleso hmotnost m a je ve výšce h , je jeho polohová energie

$$E_p = m \cdot g \cdot h$$

Otázky k opakování:

- 1) Na čem závisí polohová energie?
- 2) V jakém případě má těleso polohovou energii?

POHYBOVÁ ENERGIE

- uložená práce v „pohybu“
- pohybující se těleso má pohybovou energii
- př. Působíme na míček silou a ten začne konat práci.

Práce je uložena v pohybu míče – pohybová energie

pohybová = kinetická ... kinetická energie

značení ... E_k jednotka ... 1 J

Pohybová energie závisí na: - rychlosti tělesa
- hmotnosti tělesa

Má-li těleso hmotnost m a pohybuje se rychlostí v , je jeho pohybová energie

$$E_k = \frac{1}{2} \cdot m \cdot v^2$$

Otázky k opakování:

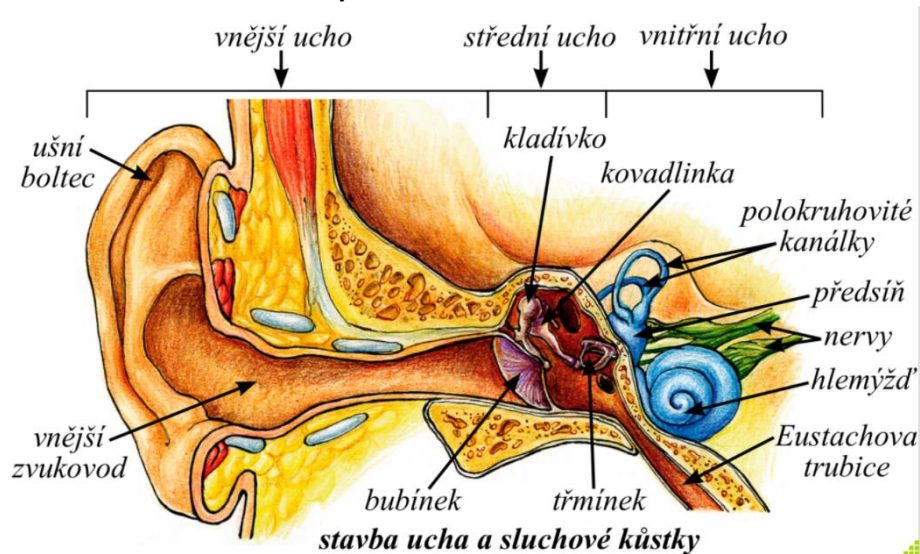
- 1) Kdy má těleso pohybovou energii?**
- 2) Na čem pohybová energie závisí?**
- 3) Co to je kinetická energie?**

V učebnici si na straně 88 až 91 přečtěte informace o sluchu, chuti, hmatu a čichu. Nejdůležitější informace si zapište do sešitu.

Odpovězte na následující otázky:

- 1) Ze kterých částí se skládá ucho a jaká je jeho funkce?
- 2) Porovnejte základní vlastnosti čichových a chuťových buněk.
- 3) Jaký význam má pro člověka hmat?
- 4) Jak pečujeme o zrak a sluch?
- 5) Jaké základní chutě rozeznáváme?

Obrázek si ustříhnete a nalepte do sešitu:



VIII.Z angličtina, učivo na období 3.-7.5. 2021:

- 1) Přečtete si články na straně 56 v učebnici.
- 2) Do slovníčku si запиšte nová slovíčka a pokuste se si vyhledat jejich české překlady.
- 3) Stručně, stačí česky, запиšte, co jste se dozvěděli o KENTUCKY FRIED CHICKEN.

- 4) Představte si, že jste v Americe a objednáváte si jídlo v KFC. Jaké věty použijete při objednávání? Jak budete reagovat na případné otázky obsluhy? Svoje nápady si запиšte do sešitu. Pokud potřebujete pomoci, podívejte se v učebnici na stranu 57.

Úkoly pošlete na můj e-mail nebo přineste následující týden do školy.

sarka.fajkosova@zskladneparizska.cz

VÝUKA DISTANČNÍ

Český jazyk , Ruský jazyk, - VIII.Z týden 3.5. – 7.5. 2021

Český jazyk

Přechodníky

PRAVIDLA – Přechodníky

Přechodníky se v dnešní době už moc nepoužívají, ale není od věci znát základní pravidla jejich používání. Jednotlivé typy přechodníků a jejich skloňování jsou přehledně rozřazeny do tabulek. *Přechodníky dnes mají spíše knižní až archaický charakter, využíváme je hlavně k tvorbě uměleckého či vyššího odborného stylu. Slouží k zhuštění či ozvláštění textu, nahrazují větu vedlejší uvozenou například spojkou „když“, nebo hlavní větu spojenou se zbytkem souvětí spojkou „a“.* Vždy se vážou k podmětu věty, ve které se nacházejí.

Rozlišujeme přechodníky **přítomné a minulé**. Abychom použili přechodník správně, musíme si uvědomit, zda se děj vyjádřený přechodníkem odehrává současně (přítomný) s dějem vyjádřeným přísudkovým slovesem, nebo před ním (přechodník minulé).

Přechodník přítomný

Přechodník přítomný vyjadřuje současnost dvou dějů(např.: Jana vaří a poslouchá hudbu → Jana vaří poslouchajíc hudbu) Tvoří se od části slovesa v 3. osobě množného čísla v přítomném čase po odtržení koncovky. Např. : **-nes-ou** (nesa, nesouc, nesouce).

číslo jednotné		číslo množné
<i>rod mužský</i>	<i>rod ženský a střední</i>	<i>všechny rody</i>
-a	-ouc	-ouce
Nesa	nesouc	nesouce
-e/ě	-íc	-íce
Maže	mažíc	mažíce
-eje	-ejíc	-ejíce
Sázeje	sázejíc	sázejíce

-aje	-ajíc	-ajíce
Volaje	volajíc	volajíce

Tato tabulka neplatí pro **nepravidelná slovesa- být, jíst, chtít a vědět**. Pro ta platí:

	mužský rod č.j.	ženský a střední rod č.j.	oba rody mn.č
BÝT	jsa	jsouc	jsouce
JÍST	jeda	jedouc	jedouce
CHTÍT	chtě (chtěje)	chtít (chtějíc)	chtíce (chtějíce)
VĚDĚT	věda	vědouc	vědouce

Přechodník minulý

Přechodník minulý vyjadřuje předčasnost děje před druhým. Např.: Sebravše všechny své síly, vydali se na cestu (nejprve museli sebrali síly, poté vyšli).

Tvoříme je **zpravidla od minulého tvaru dokonavých sloves** (např. tvar seskočil), a poté přidáváme příslušné zakončené podle toho, o jakou osobu a čas se jedná.

číslo jednotné	číslo množné	
<i>rod mužský</i>	<i>rod ženský a střední</i>	<i>všechny rody</i>
– (bez koncovky)	-ši	-še
<i>Přines</i>	<i>přinesši</i>	<i>přinesše</i>
-v	-vši	-vše
<i>seskočiv</i>	<i>seskočivši</i>	<i>seskočivše</i>

Tudíž u sloves, jejichž minulý kmen končí souhláskou(př. přines-l), tvoříme přechodníky takto:

mužský rod č.j	ženský a střední rod č.j	oba rody mn.č.
Bez koncovky	-ši	-š

U sloves, jejichž minulý kmen končí samohláskou, tvoříme přechodníky takto:

mužský rod č. j.	ženský rod č. j.	oba rody mn.č.
-v	-vši	-vše

Procvičování:

1. a) Z vět vypiš přechodník a doplň další tvary:

b) Urči mluvnické významy u vypsaneho přechodníku:

Bystrouška hodujíc rozhlížela se hrdě po dvoře.

Jezevec se šatil velmi solidně, nedbaje zbrklosti módy.

Slípky zaslechly jen její chechot, prchající zděšeně ke kurníku.

2. Urči větné členy:

Revírník se rozesmál, vzpomínaje na údiv sousedů.

Čmelák bzuče snesl se na květinu.

Kocour se vyhříval na sluníčku, mhouře blaženě oči.

3. V daných souvětích postupně nahraď v první a ve druhé větě určitý tvar slovesa přechodníkem přítomným. Spojku vynechej a podle potřeby proved' i jiné úpravy:

Pes obíhal stavení a vytrvale štěkal.

Dítě tisklo panenku v náručí a radostně se smálo.

Malý chlapec nesl domů nákup a vesele si pískal.

Matka nemohla zakrýt svou radost a všem oznamovala tu novinu.

4. Nahraď vyjádření s přechodníkem jiným způsobem tak, aby se smysl věty nezměnil:

Plížil se za nimi napínaje sluch, neboť byl zvědavý jako slepice.

Na prahu upravoval si kocour kožich, chystaje se na noční toulku.

Prostořecí vrabci zamyšleně posedávali, podrbávající se drápky.

5. Utvoř přechodníky od daných sloves:

telefonovat

usmívat se

natáčet

lézt

brát

LITERATURA

Čítanka str: 159 – Uprchlíci

Ukázku přečti a odpověz na otázky str: 161/ 2,3

2.

3.

Ruský jazyk

Slovní zásoba, práce se slovníkem

Přepiš do svého slovníku a nauč se !

Приветствия (užitečné fráze)

Доброе утро / добрый день /вечер / спокойной ночи	Dobroje útro / dobryj děň večer / spokojnoj noči	Dobré ráno / odpoledne do / dobrou noc
Здравствуйте/ привет	Zdrastvujte / privět	Dobryj den / Ahoj
До свидания/ пока	Do svidaňja / poka	Nashledanou / Nashle /
Как дела? – Хорошо. А у Вас?	Kak děla? – Charašo. I u vas?	Jak se máte? – Dobře.
Приятно познакомиться.	Prijatno paznakomiťsja	Těší mě.
Благодарю / спасибо	Blagodarju / spasibo	Děkuji. / Díky.
Пожалуйста	Pažalusta	Rádo se stalo.
Извините / простите / я очень извиняюсь	Izvinitě / prostitě / ja očěň izviňajus	Promiňte Omlouvám se.
Всё в порядке / нет проблем	Vsjo v porjadke / nět problém	To je v pořádku.
Счастливой дороги	Ščastlivoj dorogi	Šťastnou cestu

Вывески и предупреждения

(cedule a upozornění)

Закрыто	Zakryto	Mimo provoz
Все места заняты	Vsě města zaňaty	Všechny pokoje obsazeny
Продано	Pródano	Vyprodáno
Не курить	Ně kurjit'	Nekuřte
По траве не ходить	Po travě ně chodit'	Nevstupujte na trávník
Осторожно, лестница	Astorožno, lěsnica	Pozor na schod
Соблюдайте тишину	Sabžudajte tišinu	Udržujte ticho
Внимание, воры	Vnimanije, vory	Pozor na kapesní zloděje
Занято	Zaňato	Obsazeno

Přečtěte si text a udělejte si krátký zápis do sešitu:

Manželství je obecně právní a společenská instituce, přítomná skoro ve všech kulturách světa, která lidem uvnitř tohoto svazku ukládá práva a povinnosti, upravuje práva mezi nimi, stejně tak jako mezi jejich dětmi a příbuznými. Definice manželství se ve světě různí, a to nejen v účelu a náplni tohoto institutu, ale i v tom, kdo jej smí uzavírat a za jakých podmínek. Tradice manželského obřadu (svatby), práva a povinnosti v manželství, způsob výběru partnera, počet a pohlaví partnerů i právo do manželství vstoupit a vystoupit z něj se tak mohou lišit v závislosti na kultuře nebo náboženství, ale i historicky v rámci těchto samotných náboženství a kultur.

Lidé se obecně mohou brát z mnoha rozličných důvodů zahrnujících právní, sociální, emocionální, finanční nebo náboženské důvody. Koho si lidé berou, to je ovlivněno osobní volbou partnera/partnerky, právními překážkami daného státu či kultury, případně volbou rodičů nebo blízkých příbuzných. V některých částech světa mohou být jakožto kulturní zvyky praktikovány sňatky dětí, polygamní (polygynické) nebo nucené (nedobrovolné). Naopak v jiných částech světa mohou být tyto formy manželství považovány za nezákonné a trestné kvůli obavám z porušování ženských a dětských práv, případně mezinárodního práva. Mezi mnoha těmito státy, které podobné svazky nedovolují, jsou zejména vyspělé západní demokracie, kde lze naopak od druhé poloviny 20. století pozorovat obecnou snahu zajistit ženám rovná práva v manželství a otevřít tento institut i rasově a nábožensky smíšeným a stejnopohlavním párům. Obecně v západních zemích též od konce 20. století začalo v rámci manželství docházet k rozsáhlým demografickým a sociálním změnám, kdy se zvyšuje průměrný věk vstupu do manželství, manželství z rozumu je nahrazováno manželstvím z lásky, méně párů se bere a více jich naopak volí cestu nesezdaného soužití (kritika manželství).

V České republice je manželství dobrovolným, v zásadě trvalým a rovnoprávným soužitím muže a ženy, které je založeno zákonem stanoveným způsobem – sňatkem. Jeho hlavním účelem je dle zákona „založení rodiny, řádná výchova dětí a vzájemná podpora a pomoc“ mezi partnery. Vznikem manželství vznikají práva a povinnosti manželů. Zákon počítá s tím, že lidé nejsou dokonalí a že vztahy mezi manželi se mohou zhoršit. Proto zákon o rodině počítá i s rozvodem.

Manželství ve světě obecně přináší práva a povinnosti manželům, které se mohou týkat výchovy dětí, společného vlastnictví, sexuálního chování, příbuzenských vazeb, členství v kmeni, vztahu ke společnosti, pozůstalosti a lásce.

Dle českého právního řádu dává manželství zúčastněným osobám „právo na informace o příjmech, stavu jmění a o stávajících i uvažovaných pracovních, studijních a podobných činnostech druhého manžela/manželky“. Naopak jim ukládá povinnost „brát zřetel na zájem rodiny, druhého manžela/manželky a nezletilého dítěte při volbě svých pracovních, studijních a podobných činností“.

V židovství, islámu a křesťanství je manželství tradičně nezbytným požadavkem pro pohlavní styk. Sexuální vztahy před manželstvím tedy nejsou těmito náboženstvími podporovány, neboť jsou považovány za smilstvo. Ještě menší přízni se těší sexuální vztahy mimo manželství (cizoložství, nevěra), jakožto porušení manželské věrnosti, či vztahy mezi osobami stejného pohlaví. Kvůli omezení manželství na muže a ženu je homosexuální chování stavěno na podobnou úroveň jako cizoložství. Dle katolického vnímání Bible je konsensuální sexuální styk mezi osobami mužského pohlaví považován za znásilnění těla a duše a nemůže zde dojít k odevzdání, kterého jsou schopni pouze manželé.

3. 5. – 6. 5. 2021

Zeměpis

Téma: JIHOVÝCHODNÍ A VÝCHODNÍ ASIE - opakování

Jihovýchodní Asie

1. Doplň text:

Pevninská část jihovýchodní Asie se rozkládá na poloostrověIndie

Ostrovní část představují tisíce ostrovů Malých aSund a Filipín.

Podnebí je převážně- Jsou zde příznivé podmínky pro pěstování

.....,.....,.....,.....
.....,.....,

V produkci těchto plodin dosahují tyto státy nej.....sklízni na světě.

Současné bohatství některých zemí plyne z těžbya

V ostrovní části Asie je řadasopek. Hospodářství je založeno na
....., vývozu..... Singapur je představitelem tzv.
„asijských“

Turistický ruch je slibně rozvíjejícím se odvětvím, lidé cestují za

2. Vybarvi na slepé mapě státy jihovýchodní Asie



Východní Asie

1. Ze kterých států východní Asie jsou uvedené fotografie?

(nápopěda: gejša, Dalajláma, Fudži, Hongkong)



2. Doplň text:

Do východní Asie řadíme tyto státy:

Čína má asiobyvatel, je nej.....státem světa.

Čínské hospodářství se rychle.....Čína se stala hospodářskou
..... Japonsko se rozkládá navelkých ostrovech.
Jeho hospodářství se přizpůsobilo surovin. Japonci jsou

I tyto vlastnosti jim umožnily rychlý rozvoj Do Evropy se z této oblasti
dováží především

Chemie VIII.Z – učivo 3. 5. – 7. 5. 2021

Bezpečnost práce v laboratořích – opakování

V dnešní hodině budeme opět opakovat, první hodina se bude týkat dodržování zásad bezpečnosti v chemii a v chemické laboratoři, v druhé hodině budeme opakovat směsi.

Bezpečnost práce v laboratoři

Odpověz na následující otázky:

1. Co uděláš, když na laboratorním stole najdeš vylitou neznámou tekutinu?

.....
.....

2. Co uděláš, když v lahvi s chemikálií, kterou máš použít, nebude štítek s názvem?

.....
.....

3. Co uděláš, když se poliješ roztokem kyseliny?

.....
.....

4. Co uděláš, když se spálíš?

.....
.....

5. Proč nesmíme v laboratoři jíst a pít?

.....
.....

Doplň jednoslovnou odpověď na následující otázky:

1. Smysl, který používáme nejčastěji:
2. Látky, které mohou za určitých podmínek explodovat:
3. Pomůcky, které slouží k ochraně rukou:
4. Smysl, který v chemii nepoužíváme, ale můžeme jím určit např. sladkost, kyselost apod.:
5. Pomůcka, která slouží k ochraně očí:
6. Látky, které se označují symbolem lebky:
7. Látky, které se označují symbolem plamínku:

Vyjmenuj alespoň 5 ochranných pomůcek:

.....
.....

Směsi - opakování

1. Doplňte vynechané výrazy do textu.

Směsi jsou látky, které obsahují

Směsi lze rozdělit na

Stejnorodé směsi se nazývají a pouhým okem

ani pod mikroskopem je spatřit

Základní typy různorodých směsí jsou

.....

2. Dané výrazy správně spojte.

Stejnorodá směs	Olovo
Různorodá směs	Roztok cukru ve vodě
Chemicky čistá látka	Kovová tyč
Těleso	Kouř z továren

3. Doplňte do naznačeného schématu tyto slova.

- emulze, suspenze, aerosoly, dým, pěna, mlha
- (prášková křída s vodou)
- (benzin ve vodě)
- (vzduch v kapalném saponátu)
- (voňavka ve vzduchu)
- (cigaretový dým)

4. Vypočtete kolik procent hnojiva je obsaženo v roztoku, který vznikl smícháním 15g hnojiva a 450g vody?

- napište obecný vzorec pro výpočet hmotnostního zlomku
- dosadte do vzorce
- vypočtete
- procentuálně vyjádřete
- napište odpověď

5. Jakou metodou byste oddělili směs benzínu a vody?

6. Uvedte příklady využití filtrace v domácnosti?

7. Kterých rozdílných vlastností se využívá při krystalizaci a při extrakci?

8. Jak se nazývá změna skupenství z pevné látky na plynnou?

Do školního sešitu:

Počátek 20. století se vyznačoval nebyvalým technickým pokrokem.

X narůstaly rozpory mezi jednotlivými evropskými mocnostmi.

Velká Británie ztrácí své prvenství světové velmoci. V mnoha odvětvích ji předčily USA, Německo a Japonsko.

Balkánský poloostrov se vymanil z turecké nadvlády a vznikly samostatné státy.

Evropa byla rozdělena do dvou seskupení:

- díky sporům o kolonie a nerovnoměrnému hospodářskému vývoji

TROJSPOLKU

Německo, Rakousko-Uhersko, Itálie

TROJDOHODY

Francie, Velká Británie, Rusko

- diplomatické konflikty a zbrojení vyvolávalo napětí mezi vzniklými aliancemi

Záminkou k válce se stal atentát na následníka trůnu (rakousko-uherského), Františka Ferdinanda d'Este **28. června 1914** v Sarajevu (hl. město Bosny a Hercegoviny).

- v pozadí stála srbská tajná služba, která neschvalovala připojení Bosny a Hercegoviny k Rakousku-Uhersku

Prohloubily se spory mezi Rakousko-Uherskem a Srbskem, zároveň i Ruskem, které podporovalo Srby.

Za měsíc po atentátu byla vyhlášena Rakousko-Uherskem Srbsku válka.

Krátce na to vyhlásilo Německo válku Francii a Rusku.

První světové války se účastnilo více než 30 zemí-států. Bojovalo se v Evropě, na Blízkém i Dálném východě, v Africe i v Tichomoří.

V Evropě se bojovalo na třech frontách – západní, východní, jižní.

Trvala čtyři roky a skončila roku 1918 vítězstvím států Trojdhody – Velká Británie, Francie, Rusko.

Během války došlo v carském Rusku k revoluci. Car byl popraven s celou rodinou a Rusko se stalo prvním komunistickým státem na světě.

První světová válka přinesla obrovské ztráty na životech na všech válčících stranách.

Důsledkem bylo svržení monarchií v Rusku, Rakousku-Uhersku, Německu. Rakousko-Uhersko se rozpadlo na samostatné státy.

K boji se využívalo pušek, kulometů a děl. Bojovalo se na souši, na moři, ve vzduchu.

Britové poprvé použili tanky, Němci jedovatý plyn = yperit.

HLAVNÍ EVROPSKÁ BOJIŠTĚ

ZÁPADNÍ FRONTA

NĚMECKO



FRANCIE,
VELKÁ BRITÁNIE,
USA (od roku 1917)

V Evropě se bojovalo na třech frontách: západní, východní a jižní.

Nejtěžší boje probíhaly na západní frontě ve Francii.

- Armády zprvu rychle postupovaly. Když se však dostaly na dostřel, vojáci vykopali zákopy. Válka se tak na dlouhou dobu změnila ve **válku zákopovou**.
- Po dvou letech obě strany zákopovou válku ukončily a začaly **nejtěžší bitvy**.

Zákopy se táhly od švýcarských hranic až k Atlantskému oceánu.

Jak podle vašich představ probíhala zákopová válka?



Vojáci na západní frontě ukrytí při střelbě v zákopech

Nejtěžší bitva byla svedena v r. 1916 o francouzskou pevnost Verdun. „Verdunské peklo“ trvalo čtyři měsíce a stálo Francouze na 350 000 vojáků. Německé ztráty byly jen o málo nižší.

VÝCHODNÍ FRONTA

NĚMECKO
RAKOUSKO-UHERSKO



RUSKO

Druhým bojištěm se stala východní fronta v Rusku.

- Zprvu byla ruská armáda i přes nemoderní zbraně, špatné velení a zásobování v bojích úspěšná.
- Následovaly však **porážky ruské armády** zapříčiněné lepším velením a výzbrojí rakousko-uherského a německého vojska.
- V roce 1917 (ještě během války) začala v Rusku **revoluce** (více se o ní dozvíte hned v další kapitole). Rusko proto chtělo co nejdříve válku ukončit.



Německá armáda postupuje územím Ruska

JIŽNÍ FRONTA

RAKOUSKO-UHERSKO
BULHARSKO
TURECKÁ ŘÍŠE



SRBSKO
ŘECKO
RUMUNSKO
ITÁLIE (od r. 1915)

Na jižní frontě stály proti sobě Rakousko-Uhersko se svými spojenci a Srbsko se svými spojenci. Boje probíhaly nejprve na Balkánském poloostrově, po vstupu Itálie do války také na jejím území.

Za pomoci posledního schématu a mapy na str. 100 určete, který stát porušil spojeneckví a přešel na stranu protivníka.

K boji se využívaly i ponorky, vzducholodě, bombardovací letadla, stíhací letadla.

Muži narukovali do války a na místa do továren nastoupily ženy.

Byl zaveden přidělový lístkový systém zásobování.

Odinstalace nebo odebrání aplikací a programů ve Windows 10

Existují různé způsoby, jak můžete odebírat aplikace a programy, takže pokud nemůžete najít ty, které hledáte, můžete vyzkoušet jiné místo. Upozorňujeme, že některé aplikace a programy jsou integrované v systému Windows a nejde je odinstalovat. Můžete nejprve zkusit [opravit program](#), pokud jen nefunguje správně.

Odinstalace z nabídky Start

1. Vyberte **Start** a vyhledejte aplikaci nebo program v zobrazeném seznamu.
2. Aplikaci stiskněte a podržte (nebo na ni klikněte pravým tlačítkem) a pak vyberte **Odinstalovat**.

Odinstalace ze stránky Nastavení

1. Vyberte **Start** a potom vyberte **Nastavení** > **Aplikace** > **Aplikace a funkce**. Případně jen klikněte na odkaz v dolní části tohoto článku.
2. Vyberte aplikaci, kterou chcete odebrat, a pak vyberte **Odinstalovat**.

Odinstalace z Ovládacích panelů (u programů)

1. Do vyhledávacího pole na hlavním panelu zadejte **Ovládací panely** a vyberte odpovídající položku z výsledků hledání.
2. Vyberte **Programy** > **Programy a funkce**.
3. Program, který chcete odebrat, stiskněte a podržte (nebo na něj klikněte pravým tlačítkem) a vyberte **Odinstalovat** nebo **Odinstalovat nebozměnit**. Pak postupujte podle pokynů na obrazovce.