

## GEOMETRIE – vlepťe si do seřitu

Při zápisu konstrukcí se pro zkrácení zápisu používají značky. Tyto značky je třeba znát, abychom se v zápisech konstrukcí vyznali a pochopili jsme zadání.

| Používané značky: | zápis:                             | čteme:                                       |
|-------------------|------------------------------------|--|
| Délka úsečky      | $ AB  = 5 \text{ cm}$              | délka úsečky AB je 5 cm                      |
| Přímka            | $p$ nebo $\leftrightarrow AB$      | přímka $p$ nebo přímka AB                    |
| Polopřímka        | $\rightarrow XY$                   | polopřímka XY                                |
| Kružnice          | $k(S, 3 \text{ cm})$               | kružnice $k$ se středem $S$ a poloměrem 3 cm |
| Průnik            | $AB \cap k$                        | průnik úsečky AB a kružnice $k$              |
| Úhel              | $\beta$ nebo $\sphericalangle CDE$ | úhel nebo úhel CDE                           |
| Velikost úhlu     | $ \sphericalangle CDE  = 25^\circ$ | velikost úhlu XYZ                            |
| Náleží            | $C \in$                            | bod $C$ náleží                               |
| Kolmice           | $p \perp AB$                       | přímka $p$ je kolmá na úsečku AB             |
| Rovnoběžka        | $r \parallel CD$                   | přímka $r$ je rovnoběžná s úsečkou CD        |

Často se také setkáme s pojmem množina bodů. Základní množiny bodů dané vlastnosti: Množina všech bodů, které mají od daného pevného bodu danou vzdálenost, je kružnice. Množina všech bodů, které mají od dané přímky danou vzdálenost, jsou dvě přímky rovnoběžné s danou přímkou a ležící v opačných polorovinách vyřatých přímkou ve vzdálenosti od ní.

### MNOŽINY BODŮ DANÝCH VLASTNOSTÍ

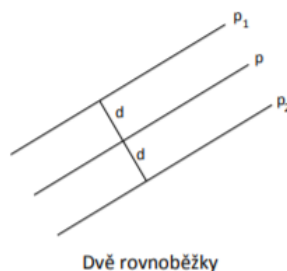
*Definice: Množina všech bodů dané vlastnosti je množina  $M$  všech bodů v rovině, které splňují tyto požadavky:*

1. každý bod z množiny  $M$  má danou vlastnost,
2. každý bod roviny, který má danou vlastnost, patří do množiny  $M$ .

#### Základní množiny bodů dané vlastnosti:

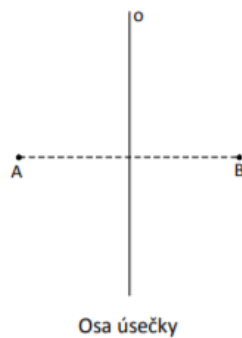
Množina všech bodů, které

- a) mají od daného bodu  $S$  danou vzdálenost  $r$ , je **kružnice**  $k(S, r)$ .
- b) mají od dané přímky  $p$  danou vzdálenost  $d$ , jsou **dvě přímky**  $p_1, p_2$  **rovnoběžné s  $p$**  a **ležící v opačných polorovinách vyřatých přímkou  $p$**  ve vzdálenosti  $d$  od ní.

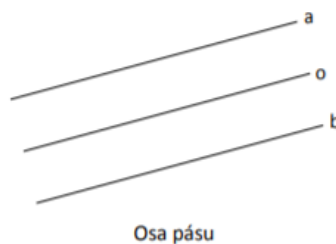




c) mají stejnou vzdálenost od různých bodů  $A, B$  je **osa úsečky  $AB$** .



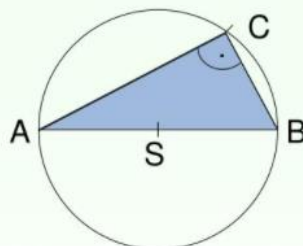
d) mají stejnou vzdálenost od dvou daných různých rovnoběžek  $a, b$  je **osa  $o$  pásu jimi omezeného**.



### Thaletova věta

je matematická věta o velikosti úhlů trojúhelníků vytvořených nad průměrem kružnice. Je pojmenována po Thalétovi z Milétu, který ji jako první dokázal. Kružnice, která je součástí konstrukce Thaletovy věty, bývá označována jako **Thaletova kružnice**.

### Thaletova věta



Jestliže  $\Delta ABC$  je pravoúhlý s přeponou  $AB$ , pak vrchol  $C$  (pravý úhel) leží na kružnici  $k$  s průměrem  $AB$ . (platí pro libovolný  $\Delta$ )

### Thaletova kružnice

- kružnice opsaná pravoúhlému  $\Delta$
- přepona pravoúhlého  $\Delta$  = průměr kružnice
- na této kružnici leží vrcholy pravých úhlů pravoúh.  $\Delta$



**OPAKOVÁNÍ – elektrická práce, výkon elektrického proudu**

Doplňte text, odpovězte na otázky.

Elektrickou práci značíme \_\_\_\_\_, její jednotkou je \_\_\_\_\_.

Vzorec pro výpočet elektrické práce je \_\_\_\_\_.

Výkone elektrického proudu značíme \_\_\_\_\_, jeho jednotkou je \_\_\_\_\_.

Co to je příkon a jak ho vypočítáme?

**OPAKOVÁNÍ – Zvukové jevy**

Abychom slyšeli zvuk, musí existovat \_\_\_\_\_, \_\_\_\_\_, \_\_\_\_\_.

Zdrojem zvuku je \_\_\_\_\_.

Zvuk se ve vzduchu šíří rychlostí \_\_\_\_\_.

Co je to tón?

Jaké jsou tři základní části ucha?

Co to je nucené chvění?

Kdy dochází k odrazu zvuku?

Když dojde k odrazu zvuku – zvuk se částečně \_\_\_\_\_ a částečně \_\_\_\_\_.

Práh slyšení je \_\_\_\_\_, práh bolesti je \_\_\_\_\_. Dlouhodobý hluk nad \_\_\_\_\_, může způsobovat únavu, \_\_\_\_\_, \_\_\_\_\_.

Co to je meteorologie?

V učebnici si na straně 83 a 84 přečtete témata Působení návykových látek (drog) a Poruchy a onemocnění nervové soustavy. Odpovězte na kontrolní otázky:

- 1) Patří alkohol mezi drogy?
- 2) Do jakých skupin se drogy dělí podle účinku?
- 3) Co to je epilepsie?
- 4) Co to je mrtvice?

Učebnice strana 85 – 87.

Zápis do sešitu:

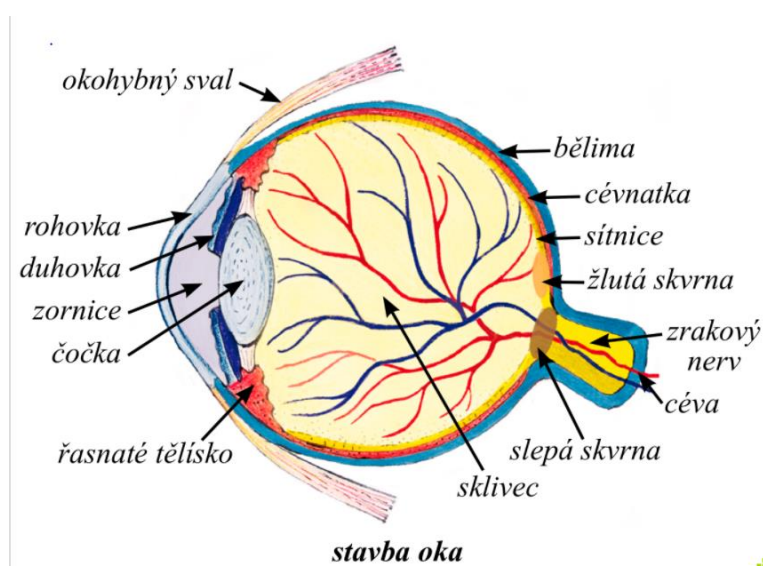
### SMYSLOVÁ SOUSTAVA

Všechny organismy reagují na změny prostředí, změny prostředí vnímají smyslovými orgány – ty obsahují smyslové buňky zvané **receptory**. Ze smyslových orgánů jsou informace vedeny do mozkové kůry, kde vznikne odpověď na podráždění.

Máme pět základních smyslů – **zrak, sluch, chuť, čich, hmat**.

### ZRAK

Do sešitu si nalepte nebo překreslete stavbu oka.



Smyslové buňky oka jsou uloženy v sítnici a nazývají se tyčinky a čípky. Tyčinky umožňují černobílé vidění, čípky barevné vidění.

K oku patří i pomocné oční orgány – oční víčka, spojivka, okohybné svaly, slzné ústrojí. Tyto orgány chrání oko a napomáhají jeho funkci.

**Jak vidíme a Zaostřování** – tyto kapitoly si dobře přečtěte v učebnici a udělejte si do sešitu krátký zápis.

**Kontrolní otázky:**

- 1) Jak se nazývají smyslové buňky oka?
  
- 2) Je cévnatka součástí oka?
  
- 3) Jaké máme základní smysly?



# VÝUKA DISTANČNÍ

Český jazyk , Ruský jazyk - VIII.Z - 26.4. – 30.4. 2021

## Český jazyk

Opakování učiva

### Doplň i/y

Náš tatínek se sousem stavěl.... jednou v létě v pol...ch hl...dačskou boudu. Toho roku b...l... na našem i na sousedově pol... v...sázen... brambor... a měl... se k světu. Pěkně v...bujel... , kvetl... a teď už se tvořil... hl...z....Však je již někdo na někol...ka m...stech v...tahal, a proto také tat...nkové budoval... boudu. Přivezl... na ni otep... slám... a stavěl... ji na v...soké mez..., která b...la mez... pol....T...to polnosti ležel... na stráni a m... kluc... jsme se spouštěl... po mez... dolů. Noh... něk... prudkému běhu ani nestačil... a sval...l... jsme se až na pole nebo jsme se skul...l... na louku. Tam b...l... trs... krásné trávy....

### Užij ve větě vhodně tyto tvary

Motýli.....  
.....

Motýly.....  
.....

Ušima.....  
.....

Uchy.....  
.....

Milý.....  
.....

Milí.....  
.....

### Doplň -ě nebo -ně

Cesta vedla strm..... do kopce. Růže omam..... voněly. Neví si zřejm..... rady. Náram..... se bavil. Otec se na m..... význam..... podíval. Vzal jsem ji jem..... za ruku. Tvářili se tajem.....

### Tam, kde je to potřeba, doplň za číslovkou tečku

Představení začíná v 19 hodin. Budeme sedět na 5 sedadle ve 3 řadě. Dávají historickou hru o Karlu IV a o jeho návratu do Čech. Vypracujte domácí úkol za strany 40 a nezapomeňte na 3 cvičení shora. Bydlíme ve 4 patře, takže denně musím vyjít 50 schodů.

### Práce s textem:

**Vévoda Krok sídlil na hradě v lesích u vsi Zbečna. Byl to muž moudrý a spravedlivý a tak se k němu lidé sbíhali jako včely k úlům aby jim pomohl.**

### Urči tyto slovní druhy:

Zbečno.....to.....aby.....

moudrý.....němu.....k.....

### Vyhledej 1 sloveso vidu dokonavého

.....

### a jedno vidu

nedokonavého.....

### Urči podtržené větné členy:

vévoda Krok.....

sídlil na hradě.....

muž moudrý.....

### Doplň správné tvary cizích jmen vlastních

V hodině literatury jsme četli báseň od (Alexandr Sergejevič Puškin).....

.....Dědeček má v knihovně knížky od německého spisovatele (Goethe)....., ale také řecké tragédie od (Aischylos, Sofokles a Euripides).....

### Utvoř vidové dvojice k těmto slovesům

Kreslí - ..... napsal - ..... spravit - .....

### Rozlište větu hlavní a vedlejší, určete druh vedlejších vět.

Ptali se jí, jak se jmenuje.

---

Když byli na ulici, nenašli žádný vůz.

---

Sundala šálu před zrcadlem, aby se ještě jednou spatřila. \_\_\_\_\_

Šňůra diamantů byla docela taková, jakou hledali.

---

Kdyby ho něco takového potkalo, musel by se z městečka okamžitě odstěhovat.

---

---

### **Doplňte čárky do souvětí a rozlište věty hlavní a vedlejší.**

Uvědomil si že soukromí detektivové to mají těžší než se o tom píše v knížkách.

Pěnička pádil k telefonu ale za chvíli se vrátil ještě nervóznější než před tím.

Kopyto usoudil že má nos úplně normální a byl ochoten si ho přeměřit pravítkem.

Jindra pro kterou ranní vstávání nabylo utrpením chodila do školy před osmou.

### **Doplňte čárky, vyhledejte a podtrhněte ve větách přístavek.**

Jan Werich autorská a herecká osobnost Osvobozeného divadla napsal knížku pohádek Fimfárum. Anička moje nejlepší kamarádka se odstěhovala do Prahy. Bohoušek baculatý chlapec nás při cvičení překvapil.

### **LITERATURA**

**Sto dní předtím** - **Čítanka str: 150**

Přečti text a vypracuj otázky str: 151/2,3

1.

2.

**Do školního sešitu:**

Každodenní život lidí na přelomu 19. a 20. století ovlivnila vyšší hospodářská a kulturní úroveň českých zemí.

Povinná školní docházka se prodloužila na 8 let. Většina obyvatelstva uměla číst a psát, počítat. Rozšířil se počet středních škol.

Zlepšilo se bydlení.

Zakládaly se čtenářské, divadelní, tělovýchovné spolky.

Pořádaly se zábavy:

- zdomácněly církevní svátky (VÁNOCE, VELIKONOCE, SVÁTEK VŠECH SVATÝCH, PAMÁTKA ZESNULÝCH)
- běžně se pořádaly poutě, bály, taneční zábavy
- centrem zábavy se staly HOSTINCE, KAVÁRNY, DIVADLA
- na venkově se stal typickým svátkem MASOPUST
- sklizně byly zakončeny DOŽÍNKAMI, VINOBRANÍM

Součástí se staly oslavy narozenin císaře, vojenské přehlídky – VOJENSKÉ VELIKONOČNÍ PARÁDY.

Naši sportovci se začali prosazovat v atletice a gymnastice.

V roce 1900 se poprvé zúčastnili OLYMPIJSKÝCH HER, naši sportovci.

**DO 20. STOLETÍ VSTOUPILA EVROPA VELKOLEPÝMI OSLAVAMI**

- lidé byli nadšeni technickým pokrokem, nepřipouštěly si žádné války, žádné obavy z budoucnosti
- Evropa patřila k nejvyspělejšímu kontinentu
- to znamenalo, že jednotlivé velmoci začali mezi sebou soupeřit (snaha o co největší vlastnictví kolonií)

Velká Británie ztrácí už na konci 19. století své prvenství světové jedničky.

Předstihlo ji USA a Německo.

V Asii se stalo jedničkou Japonsko.

Ve Francii se stala PAŘÍŽ centrem světového umění a kultury.

V Rusku se pomalu rozjížděl průmyslový rozvoj, prioritu mělo stále zemědělství. To vedlo k častým demonstracím.

Sjednocené Německo se obrovsky vyvíjelo v oblasti hospodářství. Usilovalo o prvenství ve světové politice.

Rakousko-Uhersko soupeřilo s Ruskem o Balkánský poloostrov. Každý stát měl, ale jiné zájmy.

Na konci 19. století státy na Balkáně se spojily a vyhlásily Tureckou válku. Turecko válku prohrálo a balkánské národy se definitivně osvobodily. Vytvořily si samostatné státy.



### VIII.Z angličtina, učivo na období 26.- 30.4. 2021:

- 1) Přečtěte si a přeložte články na stranách 54 a 55. Dozvíte se zde něco o typických amerických produktech.
- 2) Do slovníčku si vypište z každého článku přibližně 10 slovíček, která neznáte a vyhledejte si jejich české překlady. Slovíčka se potom naučte.
- 3) Zapište, jaké jiné typicky americké produkty znáte. Odpověď stačí česky:

Úkoly pošlete na můj e-mail nebo přineste následující týden do školy.

[sarka.fajkosova@zskladnoparizska.cz](mailto:sarka.fajkosova@zskladnoparizska.cz)

## Chemie VIII.Z – učivo 26. 4. – 30. 4. 2021

### Hydráty solí a hydrogen soli – opakování

V dnešní hodině budeme opakovat učivo z minulých hodin. Procvičíme si hydráty solí a hydrogensoli. Vaším úkolem bude odpovědět na zadané otázky.

1. V přesmyčkách slov najdi chemický pojem a vysvětli ho:

YSKÍLK    ÁDSOVERC    LIHÍKN    NOJIAVH    ÝVBUNIŠYN    ÁDRAS    EDELK

2. Pojmenuj následující sloučeniny:

$\text{Al}(\text{HCO}_3)_3$  –

$\text{Zn}(\text{H}_2\text{PO}_4)_2$  –

$\text{ZnHPO}_4$  –

$\text{NaHSO}_3$  –

3. Vytvoř vzorec následujících sloučenin:

Hydrogensíran barnatý –

Hydrogenuhlíčan sodný –

Dihydrogenuhlíčan železitý –

Hydrogenfosforečnan železnatý –

4. Spoj části solí tak, jak k sobě patří (aby vznikly smysluplné soli) a nezbyl žádný prvek:

|                 |                                  |
|-----------------|----------------------------------|
| Na <sub>2</sub> | (NO <sub>2</sub> ) <sub>2</sub>  |
| K               | (ClO <sub>4</sub> ) <sub>3</sub> |
| Fe              | (SO <sub>4</sub> ) <sub>3</sub>  |
| Mg              | CO <sub>3</sub>                  |
| Zn              | (IO <sub>3</sub> ) <sub>2</sub>  |
| Al <sub>2</sub> | (FO <sub>2</sub> ) <sub>2</sub>  |
| Ca              | NO <sub>3</sub>                  |

#### Pozorování a pokus – opakování

V této hodině budeme opakovat učivo ze začátku školního roku. Učivo je v učebnici na s. 7 - 11

Úkoly k opakování:

1. Jak při pozorování zjišťujeme vlastnosti látek?
2. Jaký smysl nikdy v chemii nepoužíváme a proč?
3. V učebnici na s. 8 si prohlédni symboly pro nebezpečné látky a napiš, jaké symboly znáš?
4. Jakými způsoby měříme vlastnosti látek?
5. Co zjišťujeme chemickým pokusem?
6. Charakterizuj chemické a fyzikální děje.



26. 4. – 30. 4. 2021

## Zeměpis

Téma: Jihovýchodní Asie

- učebnice str. 30 – 31 – přečti si o poloze, hospodářství a státech této oblasti.
- do sešitu si napiš nadpis: JIHOVÝCHODNÍ ASIE a zápis ze strany 31 v rámečku
- podívej se na videa k tématu: [\(1\) Jihovýchodní Asie - YouTube](#)  
[\(1\) 7. ročník - Jihovýchodní Asie - YouTube](#)  
[\(1\) Jihovýchodní Asie + opakování - YouTube](#)



Téma: Východní Asie

- učebnice str. 32 – 36 přečti si a prostuduj a do sešitu s nadpisem východní Asie si napiš shrnutí ze str. 36 dole.
- podívej se na videa k tématu: [\(1\) Východní Asie - YouTube](#)

**Úkol – bude známkováno:**

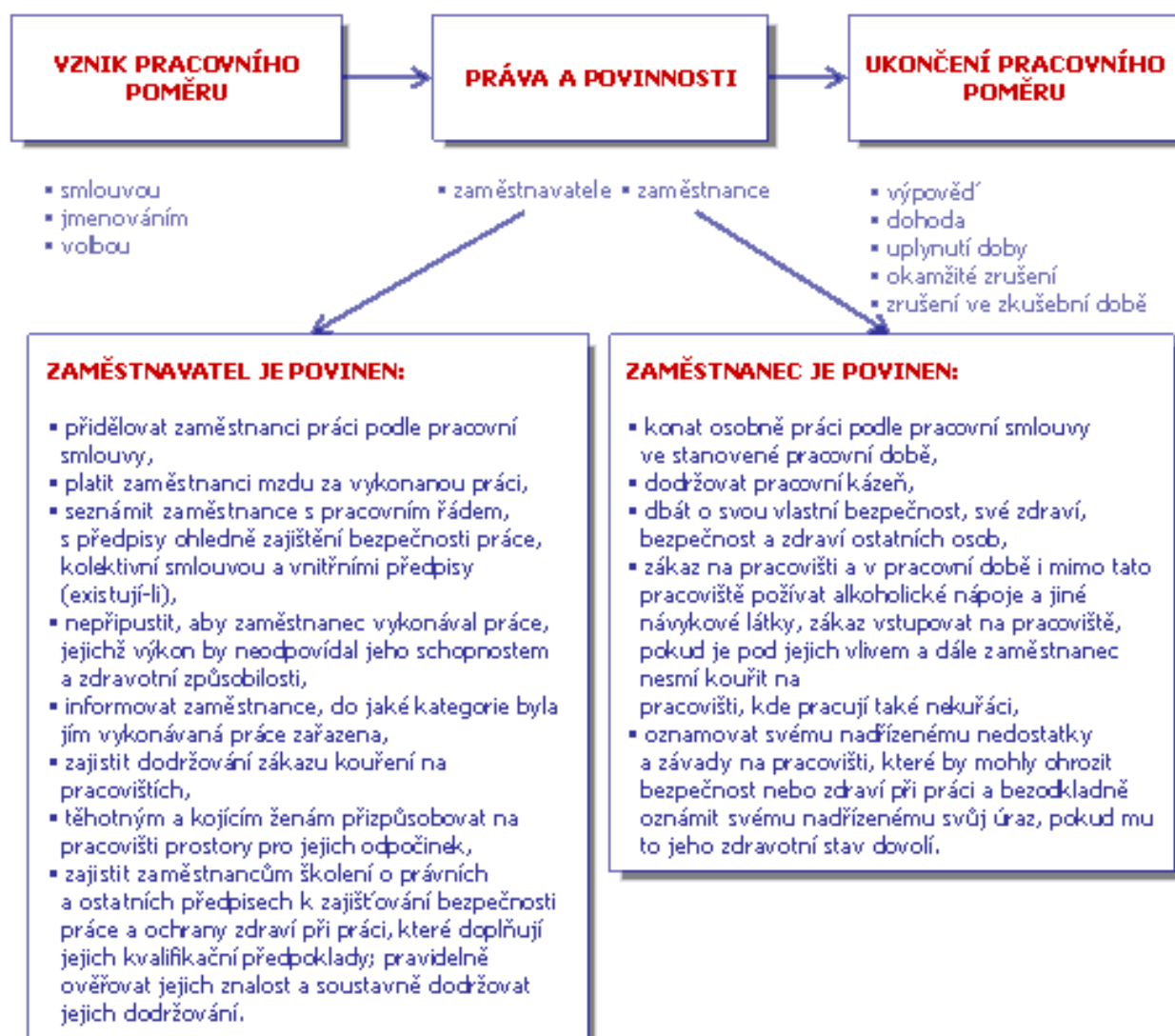
**1. Vyber a podtrhni správnou odpověď:**

- *Thajsko vyváží ve velkém:* rýži – ropu – zlato
- *V ČR žije početná skupina:* Filipínců – Laosanů – Vietnamců
- *Nejvíce sopek světa leží v:* Japonsku – Indonésii – Zhajsku
- *Thajskou sousedí s:* Singapurem – Kalimantanem - Malajsií

**2. Urči, o jaký stát východní nebo jihovýchodní Asie se jedná:**

- a) orangutan – Jáva- nejvíce sopek na světě – islám – třináct tisíc ostrovů – koření

Vznik a zánik pracovního poměru



# Náležitosti pracovní smlouvy

## ■ Pravidelné náležitosti pracovní smlouvy

- údaje o době trvání pracovní smlouvy (doba určitá, neurčitá)
- údaje o zkušební době
- souhlas zaměstnance s vysíláním na pracovní cesty a s přeložením do jiného místa výkonu práce, v případě agenturního zaměstnávání s přeložením
- souhlas zaměstnance s výkonem práce přes čas nad zákonný limit 150 hodin
- souhlas zaměstnance s použitím osobních údajů a rodného čísla
- odkaz na vnitropodnikové normy (pracovní řád, normy BOZP)
- údaje o délce dovolené a jejím čerpání
- údaje o možnostech ukončení pracovního poměru (zejména o výpovědních dobách)

### Kontrolní otázky:

- 1) Jakým způsobem vzniká pracovní poměr?
- 2) Má zaměstnanec povinnost dodržovat pracovní kázeň?
- 3) Je součástí smlouvy údaj o délce dovolené?

## Ruský jazyk

Přeložte slovíčka do češtiny podle slovníku nebo PC a spojte čarou !

|                    |                     |
|--------------------|---------------------|
| 1. родственница    | strýc               |
| 2. муж             | dcera               |
| 3. мужчина         | vnučka              |
| 4. отец            | tchyně (matka muže) |
| 5. дядя            | tchán (otec ženy)   |
| 6. бабушка         | sestra              |
| 7. сын             | bratranec           |
| 8. брат            | příbuzná            |
| 9. двоюродный брат | žena                |
| 10. женщина        | manžel              |
| 11. жена           | matka               |
| 13. мать           | švagr               |
| 14. дочь           | švagrová            |
| 15. бабушка        | teta                |
| 16. внучка         | muž                 |
| 17. племянница     | tchán (otec muže)   |
| 18. теща           | neteř               |
| 22. шурин          | bratr               |
| 23. золовка        | babička             |
| 24. тётя           | děda                |

## Informatika

### Charakteristika informačních zdrojů

**Informační zdroj** - informační pramen je prostředek společenské komunikace tvořený množinou informací a sloužící k jejich fixaci (záznamu) a/nebo přenosu v čase a prostoru. Je to systém, který je nositelem, zprostředkovatelem nebo šířitelem informací (knihovna, archiv, počítačová databáze, CD-ROM, databázové centrum, informační středisko, televize, rozhlas, vlastní paměť, osobní informační systém, jiné osoby, jednotlivé dokumenty...)

Česká Terminologická databáze z oblasti knihovnictví a informační a vědy definuje *informační zdroj* jako objekt, který obsahuje dostupné informace odpovídající informačním potřebám uživatele. Informační zdroj může být tištěný, zvukový, obrazový nebo elektronický.

**Informační kanál** je komunikační cesta, popř. médium umožňující přenos informace (dat) od informačního zdroje k příjemci informací (např. dokument, vzduch, optické vlákno).

#### Dělení informačních zdrojů

Podle nosiče:

- Tištěné zdroje
- Elektronické zdroje
- Mikrografické dokumenty (mikrofilmy, mikrofiše - pro archivní účely)

Podle původnosti obsahu:

- primární informační prameny (přináší vlastní, většinou i původní, informace nebo data)
- sekundární informační prameny (informují o existenci primárních informačních pramenů)
- terciální (informují o existenci sekundárních informačních pramenů)

#### Dělení tištěných zdrojů

Písemné dokumenty

- Monografie
- Učebnice
- Skripta
- Příručky
- Sborníky
- Vzácné knihy a rukopisy
- Archivní materiály

Periodické dokumenty

- Noviny
- Časopisy
- Periodické sborníky
- Ročenky

### Charakteristika elektronických IZ

**Elektronické informační zdroje** (dále jen EIZ). EIZ jsou informační zdroje, které jsou uchovávány v elektronické podobě a jsou dostupné v prostředí počítačových sítí nebo prostřednictvím jiných technologií distribuce digitálních dat.

Dělení EIZ

EIZ podle stupně zpracování informací

- Bibliografické - bibliografické informace o publikovaných časopiseckých článcích, konferenčních příspěvcích, knihách a pod.; Mohou být doplněny abstrakty, klíčovými slovy a pod.,
- Faktografické - textové, numerické nebo kombinované informace (statistická data, adresáře, katalogy, registry),
- Plnotextové - plné texty původních dokumentů, které umožňují vyhledávání podle textových řetězců.

EIZ podle typu poskytovaných informací

- Primární - původní informace a data (faktografické databáze, plnotextové databáze a pod.),
- Sekundární - informační zdroje popisující primárně dokumenty (bibliografické databáze, knihovní katalogy apod..),

- Terciární - zdroje obsahující především informace o existenci sekundárních informačních zdrojů (databáze katalogů, webové adresáře a pod.).

EIZ z hlediska technického zpřístupnění

- Přístup k EIZ offline (účastník není připojen přímo k síti - komunikace probíhá v dávkovém režimu)
- Přístup k EIZ online (účastník je připojen přímo k síti - komunikace probíhá přímo v reálném čase, interaktivně)

EIZ z hlediska tematického a oborového dělení

- Zdroje zaměřené na konkrétní obor nebo multioborové

EIZ z hlediska typu ( technologie zpracování )

- Online katalogy - katalog využíván při automatizovaném zpracování, kde se záznam dokumentu zobrazuje na obrazovce, lze v něm vyhledávat na základě více kritérií ( název, autor, MDT a pod.),
- Elektronický katalog (OPAC - online public access catalogue) - veřejně dostupný online katalog
- Databáze - množina strukturovaných dat, které tvoří celek z hlediska tematiky nebo druhu uložených záznamů,
- Internetový portál - soubor webových stránek, určený na zprostředkování přístupu k vybraným informačním zdrojům určitého tematického zaměření,
- Digitální knihovna - sbírka digitálních objektů různého druhu (textové, obrazové, zvukové, multimediální) spolu s metodami na jejich zpřístupnění, získávání, výběr, organizaci, uchovávání; e-knihy, e-časopisy

## Výhody a nevýhody elektronických informačních zdrojů

Výhody:

- Přinášejí aktuální informace,
- Jsou dostupné pro obrovský okruh uživatelů současně,
- Jsou přístupné ihned - 24 hodin denně, 7 dní v týdnu,
- Jejich využívání není vázáno na konkrétní místo, instituci, organizaci,
- Je propojené na různé jiné související zdroje, dokumenty,
- Poskytují možnost vyhledávat v metadatech, v plných textech, podle různorodých kritérií,
- Jsou personalizované (např. upozornění na novinky, zaslání nových dokumentů, definování tematických skupin pro uživatele ve svém profilu a pod.),
- Umožňují studovat (pracovat) s více zdroji, dokumenty najednou.

Nevýhody

- Závislost na elektronickém prostředí (PC, elektřina, internet),
- Absence záruky trvalého přístupu ke zdrojům,
- Přílišná závislost na producentovi (poskytovateli) dat - v případě licencovaných EIZ.
- Kvalita jejich obsahu či informací je často nejistá a přístup k hodnotným informacím je často omezený restrikcemi a vysokými poplatky,
- jejich využívání předpokládá jistou zručnost, čímž kladou nároky jak na uživatele, tak i na pracovníka knihovny.