

Učivo 29.3. – 31.3.2021 6. ročník

ČESKÝ JAZYK

Slovesa – infinitiv

1. Přečti si, co je to infinitiv.
2. Vypracuj pracovní list.

Infinitiv snadno poznáme podle jeho zakončení.

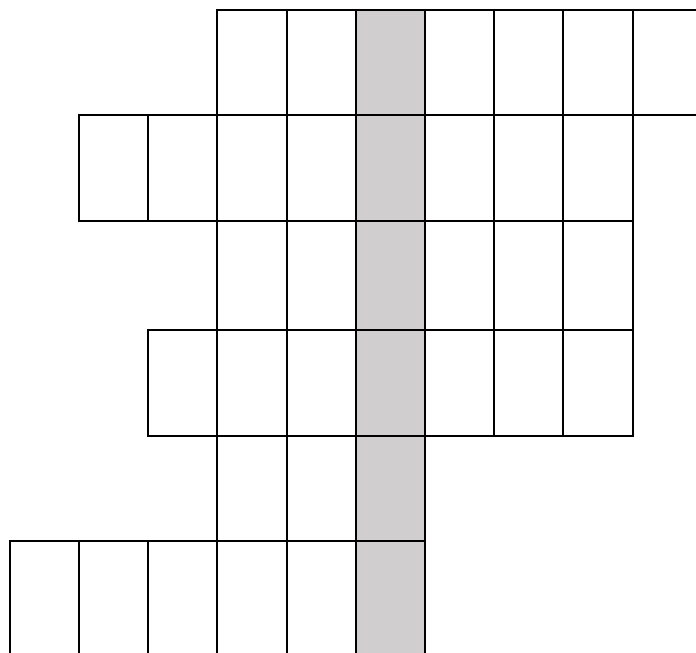
Sloveso v infinitivu **končí** nejčastěji **příponou -t** (sedět, ležet, mlít, zívát, vstávat, vařit, dělat, spát).

Infinitiv je základní tvar slovesa, nejde u něj určit osoba, číslo, čas.

Vylušti křížovku

TAJENKA: Jak se jmenuje druh javoru? _____

Nápověda: Procvič vyjmenovaná slova po B, všechna slova z křížovky tam najdeš!!!!



zařízení bytu

člověk žijící na nějakém místě

matka hřiběte

domácí zvířata

tur

léčivá rostlina

Kolik vyjmenovaných slov po B se schovává v osmisměrce? _____

A	S	B	Y	S	T	R	Ý
L	I	D	T	P	J	Z	M
Y	K	O	B	R	E	N	T
B	O	B	B	Ý	K	U	I
O	B	Y	V	A	T	E	L
K	E	T	Y	B	Á	N	D
A	J	E	Č	Y	B	O	Y
M	I	K	E	L	O	S	B

Vytvoř od sloves infinitiv

Příklad: tvar slovesa infinitiv

šijeme šít

tvar slovesa	infinitiv
lepíš	
snídají	
počítáme	
uklízíš	
stojím	
hraje	
slyšíme	
běhám	
píšeš	
pomáháte	
žehlí	



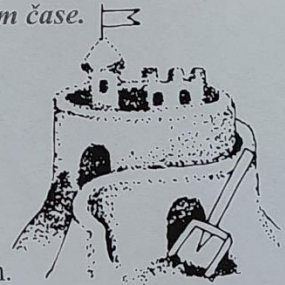
OPAKOVÁNÍ S VÍLOU č. 7 – SLOVESA

1. Doplňte tabulku podle vzoru.

osobní zájmeno	slovesný tvar	osoba	číslo	čas
my	počítali jsme	1.	mn.	m.
	jezdíš			
	budu zpívat			
	plavala			
	navštívili			
	sedíte			

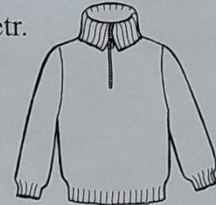
2. Z infinitivu v závorce vytvořte správný slovesný tvar v přítomném čase.

- Jirka (stavět) _____ hrad z písku.
 Dana (vyrábět) _____ rámeček na fotografii.
 Ivan (lepit) _____ model letadla.
 Petr (vymýšlet) _____ rébusy a doplňovačky.
 Eva (bruslit) _____ na kolečkových bruslích.



3. Ve větách vyhledejte slovesné tvary a podtrhněte je vlnovkou podle zadání.
Zelená barva – jednoduché tvary; oranžová barva – složené tvary.

Byli jste dnes hodní? Rádi si hrajeme s míčem. Chtěl bych jít odpoledne s vámi. Jana dnes necvičí. Zapište si úkol do deníčku. Vzal jsem si raději teplý svetr.
 Co budete chtít zítra k obědu? Domácí úkol už jsem napsal.



4. a) Vytvořte z infinitivu příslušný slovesný tvar podle zadání.

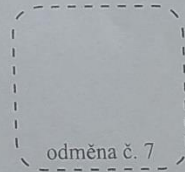
⁹POVÍDAT – 2. osoba, č. j., čas přítomný: _____

⁵SMAŽIT – 3. osoba, č. j., čas budoucí: _____

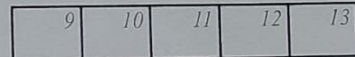
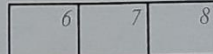
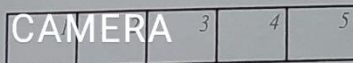
¹²CVIČIT – 1. osoba, č. mn., čas minulý: _____

²¹³¹¹KŘESLIT – 2. osoba, č. mn., čas přítomný: _____

⁸⁷¹⁰MAVAT – 1. osoba, č. j., čas minulý: _____



MI NOTÉ 37
QUAD CAMERA 3 4 5 6 7 8 9 10 11 12 13



MATEMATIKA

Násobení a dělení číslem 10, 100, 1 000

1. Zopakuj si:

Násobení 10 – např. $25 \cdot 10 = 250$ (přidáváme 0)

Násobení 100 – např. $52 \cdot 100 = 5\,200$ (přidáváme 00)

Násobení 1 000 – např. $32 \cdot 1\,000 = 32\,000$ (přidáváme 000)

2. Vypracuj pracovní list.

Násobení, dělení 10, 100, 1000...

1. Doplň znaménka: <, =, >

$7 \cdot 10 =$	$7 \cdot 100 =$	$7\,000 : 100 =$	$8\,700 : 100 =$
$56 \cdot 100 =$	$65 \cdot 100 =$	$350 \cdot 10 =$	$3\,500 : 10 =$
$11 \cdot 100 =$	$10 \cdot 100 =$	$32 \cdot 100 =$	$2\,000 : 100 =$
$56 \cdot 10$	$560 : 100$	$35 \cdot 10 =$	$3\,500 : 10 =$

2. Počítej z paměti (nejprve sčítání v závorce, pak násobení):

$(12 + 16) \cdot 4 =$	$(14 + 6) \cdot 14 =$
$(15 + 8) \cdot 10 =$	$(25 + 5) \cdot 25 =$
$(24 + 6) \cdot 50 =$	$(11 + 11) \cdot 30 =$
$(31 + 9) \cdot 20 =$	$(26 + 4) \cdot 60 =$

3. Písemné sčítání v oboru do 10 000 (s přechodem přes základ 10):

1 889	7 297	7 206	7 679
<u>4 882</u>	<u>1 551</u>	<u>2 407</u>	<u>1 598</u>

4 464	5 733	4 461	2 757
<u>1 207</u>	<u>3 593</u>	<u>5 171</u>	<u>6 281</u>

4. Písemné odčítání v oboru do 10 000 (s přechodem přes základ 10):

2 862	9 732	9 875	3 661
<u>- 2 184</u>	<u>- 7 056</u>	<u>- 7 206</u>	<u>- 794</u>

PŘÍRODOPIS

Hospodářsky významní živočichové

1. Přečti text.
2. Vypracuj pracovní list.

Hospodářská zvířata jsou taková zvířata, z kterých máme nějaký užitek, snáší nám vajíčka, dávají mléko a maso.

Domácí zvířata jsou našimi mazlíčky, které chováme pro naše potěšení, jsou našimi kamarády a dělají nám společnost.

Pracovní list – Domácí a hospodářská zvířata

1) Škrtni zvíře, které do řady nepatří:

- ❖ koza, ovce, pes, prase, kůň
- ❖ slepice, kuře, koza, kočka, husa, tele

2) Nakresli zvíře, které nám dává:

- ❖ vejce

- ❖ maso a sádlo

3) Doplně písmena:

ku_e

hus_

pr_se

koho_t

ko_ka

_ůň

4) Vypiš slova ze čtyřsměrky do správného řádku:

P	E	S	A	S	B	K	D
V	E	Ř	U	K	A	R	E
H	O	Y	Ň	Ů	K	Á	E
U	T	E	L	E	J	V	S
S	K	D	A	O	P	A	A
A	N	M	A	Z	O	K	R
C	N	A	O	P	L	K	P
S	L	E	P	I	C	E	D

domácí zvířata: _____

hospodářská zvířata: _____

VÝCHOVA K OBČANSTVÍ

System zdravotní péče

1. Přečti a zapiš do sešitu.
2. Vypracuj pracovní list.

Lékařská péče je prováděna hlavně formou **léčebné pomoci** a **preventivních zdravotních prohlídek**.

Je **provozována** ve státních a nestátních zdravotnických **zařízeních**, která mohou být **ambulantní** a **lůžková**.

Lékařskou péči lze rozdělit na základní a odbornou – její úhradu hradí za pacienta zdravotní pojišťovna, případně pacient sám.

PRACOVNÍ LIST

1. Když máš rýmu a horečku:

- a) Vydám se k lékaři
- b) Zůstanu v posteli
- c) Půjdu do školy

2. Pokud půjdeš k lékaři, vezmeš si s sebou:

- a) Mobilní telefon
- b) Nic
- c) Kartičku pojišťovny

3. Když dorazíš k lékaři, tak:

- a) Půjdeš rovnou do ordinace
- b) Zaklepeš na dveře ordinace a budeš čekat, až přijde sestra, abys jí řekl, co tě trápí c)
- Sedneš si v čekárně mezi ostatní a budeš čekat, až přijdeš na řadu

4. Když čekáš v čekárně, tak:

- a) Přecházíš po čekárně sem a tam
- b) Připravíš si kartičku pojišťovny a budeš se chovat tak, abys nerušil ostatní
- c) Budeš se lidí v čekárně vyptávat, s jakou přišli nemocí

5. Ve chvíli, kdy vstoupíš do ordinace, tak:

- a) Okamžitě lékaři sdělíš, co tě bolí
- b) Pozdravíš a počkáš, až tě lékař vyzve a potom mu co nejpřesněji popíšeš své obtíže
- c) Začneš si hrát se stetoskopem

6. Pokud ti lékař předepíše léky na recept a doporučí klid na lůžku, první tvoje cesta bude:

- a) Do školy, aby ses omluvil
- b) Do lékárny, vyzvednout si léky a pak rovnou domů do postele
- c) Do lékárny, vyzvednout si léky a do obchodu nakoupit hodně ovoce a zeleniny

TĚLESNÁ VÝCHOVA

Cvičení s náčiním

Doma určitě najdeš nějakou láhev od pití, stačí půllitrová. Potřebuješ celkem 2. Naplň je vodou.

Láhve použij jako činky a můžeš si posílit svaly na ruku.

Cviky:

- ✓ připaž a předpažuj do úrovně ramen (dopředu)
- ✓ připaž a upažuj do úrovně ramen (do strany)
- ✓ upaž a otáčeš doprava, doleva

Nezapomeň se nejprve rozcvičit a protáhnout, aby se svaly zahřály.

PRACOVNÍ ČINNOSTI, VÝTVARNÁ VÝCHOVA

VELIKONOCE

Velikonoce jsou nejvýznamnějším [křesťanským](#) svátkem, oslavou [zmrtvýchvstání Ježíše Krista](#). Vedle toho jsou Velikonoce obdobím [lidových tradic](#) spojených s vítáním [jara](#), které s náboženským svátkem souvisejí jen volně.

Velikonoční zvyky a tradice

Mezi velmi známé a stále dodržované tradice patří:

Pletení pomlázky a koledování - chlapani a muži si upletou pomlázku z vrbových proutků, ozdobí jí stuhou a na Velikonoční pondělí vyráží koledovat. Vyšlehají dívky a ženy za doprovodu velikonočních koled (mezi nejznámější zřejmě patří „Hody, hody“).

Barvení a zdobení vajíček – existuje množství technik, jak vajíčka ozdobit. Budete-li pracovat s menšími dětmi, pak se vyplatí použít spíše jednodušší postupy, mezi které patří například barvení vajíček pomocí zakoupených barev a zdobení obtisky, nálepkami či dalšími dekoracemi. Vajíčka je také možné pomalovat voskovkami a poté obarvit, polepit barevným papírem, ozdobit vlnou a podobně. V podstatě záleží jen na dětech a jejich fantazii.

Velikonoční beránek – symbol beránka je velmi starý, pochází již z pohanských dob. Význam má i u Židů a křesťanů (Kristus – Beránek Boží).

Za méně známou a dodržovanou tradici lze považovat **velikonočního zajíčka**, který přináší dětem čokoládová vajíčka. Je převzata z Německa.

Úkol: doma určitě držíte také nějaké tradice – pletení pomlázky, barvení vajíček, pečení beránka, mazance. Jistě budeš mamince pomáhat. Vyfoť a pošli.

ZEMĚPIS

Téma: Význam vody pro život lidí a organismů

- přečti text níže si a do sešitu si napiš nadpis - Význam vody pro život lidí a organismů a zapiš si první odstavec (tučně zvýrazněný).

Význam vody pro náš organismus

Sedmdesát procent našeho těla je tvořeno z vody. Voda přenáší v lidském těle živiny, které se s přijatou potravou dostávají na správná místa, to znamená do buněk, mozku a svalů. Bez vody bychom se nemohli pohybovat ani dýchat, protože voda zabezpečuje vše, co se uvnitř nás odehrává.

Voda a pitný režim

Voda je vzácná živina, která je pro lidský organismus naprosto nezbytná. Vždyť naše tělo je přibližně ze 70% tvořeno vodou. Ta je nutná především pro odplavování škodlivých látek z těla, které vznikají při metabolických procesech. Voda slouží také jako chladicí kapalina a brání přehřátí organismu. Podílí se na rozvodu minerálních látek, stopových prvků a mnoha dalších důležitých živin. Průměrná ztráta tekutin u člověka je velmi individuální a činí 2-3 litry vody denně. Při nadměrném pocení může být značně vyšší. To se týká především sportovců, ale i osob vykonávajících těžkou fyzickou práci a pod.

Denní ztráty močí dosahují až 1,5litru, zbytek tekutin je vyloučen pocením, či je spotřebován metabolickými procesy. Spotřeba vody stoupá také v závislosti na teplotě okolí, či na množství fyzické zátěže organismu. Při ztrátě vody je nutno počítat i se strátou minerálů a stopových prvků. Při močení dochází především ke ztrátě draslíku a při pocení sodíku.

Z výše uvedených skutečností vyplývá, že k pokrytí těchto ztrát je potřeba minimální denní příjem tekutin v rozmezí alespoň 2-3 litry. Toto množství se však zvyšuje při vyšší fyzické námaze, kdy metabolismus organismu produkuje větší množství škodlivin. Také vyšší teplota okolí zvyšuje potřebu vody.

Jak je vidět, význam vody a pitný režim nelze podceňovat. Vždyť bez vody člověk nevydrží déle než pět dní. Rád bych Vás ještě upozornil na jednu skutečnost - žízeň je fyziologický stav, který člověku signalizuje větší úbytek vody z organismu. Není to tedy běžný stav.

Pravidla pitného režimu:

1. Naučme se pravidelně přijímat tekutiny v různých vhodných formách. Těmi jsou především voda, minerálky, čaje či ředěné ovocné šťávy či džusy.
2. Vyhnete se všem slazeným nápojům, kávě a alkoholu.
3. Snažte se pít pravidelně po malých dávkách v průběhu celého dne.
4. Pijte zásadně mimo jídlo.
5. Nebraňte dětem v konzumaci tekutin, když mají chuť pít.
6. Nepotlačujte pocit žízně.

- podívejte se na video k tématu: www.youtube.com/watch?v=Molg9Qhr6LQ

Úkol:

Zakroužkuj správné odpovědi, popřípadě doplň chybějící text:

1) Voda pokrývá přibližně zemského povrchu.

29 %	97%	71%
------	-----	-----

2) Slaná voda moří a oceánů tvoří asi veškeré vody na Zemi

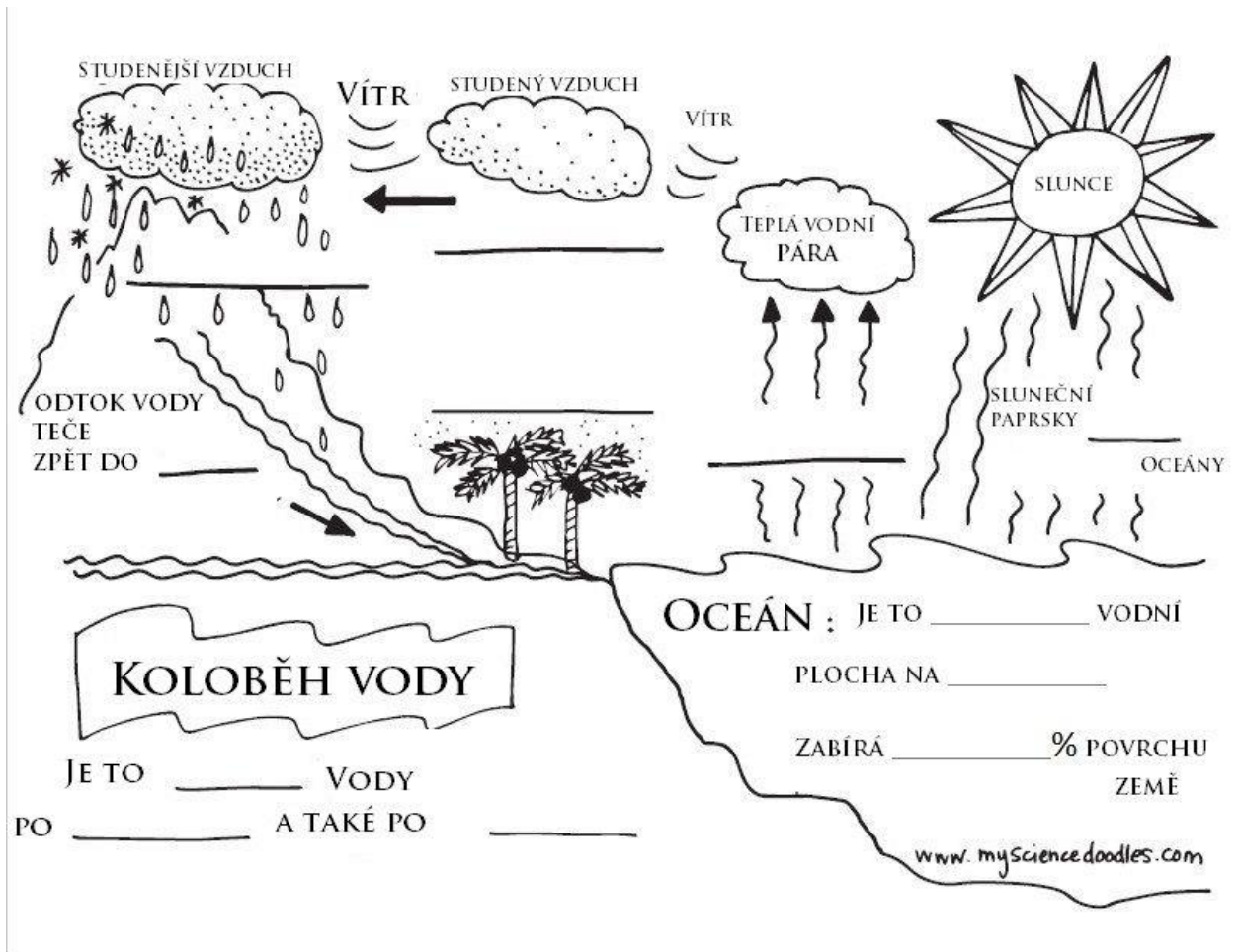
97 %	79%	21%
------	-----	-----

3) Dešťová voda je voda: měkká tvrdá minerální.

4) Označ, na co smíš použít užitkovou vodu: k mytí těla, k mytí nádobí, na praní, na vaření, do napařovací žehličky, k pití, k napájení zvířat, ke koupání.

5) Uveď dva příklady využití destilované vody:

6) Která látka se přidává do vody, aby ji zbavila
choroboplodných zárodků:.....



Do školního sešitu:

PERIODIZACE ŘÍMSKÝCH DĚJIN

Doba předřímská (2.tis. př. n. l. - 800 př. n. l.)

- první osídlování apeninského poloostrova italskými kmeny (Latinové, Umbrové, Sabinové, Samnité, Sikulové...)



Doba královská (800 - 510 př. n. l.)

- začátek je spojen s etruskou civilizací, která vytvořila mocnou říši (v 8. a 6.st.), založení Říma v roce 753, první králové, až do vyhnání posledního Etruského krále v roce 510 př. n. l.

Doba republiky (510 - 31 př. n. l.)

- a) Raná republika (510- 287/265 př. n. l.)

- postupné ovládnutí apeninského poloostrova,...

- b) Vrcholná římská republika (287/265 - 133 př. n. l.)

- Punske války, vznik impéria,...

- c) Krize římské republiky (133 - 31/27 př. n. l.)

- prohlubování diferenciace, reformy, vzpoura otroků, triumvirát,...



Doba císařství (27 př. n. l. - 476 n. l.)

- a) Doba principátu (27 př. n. l. - 284 n. l.)

- principát, dynastie jednotlivých císařů, správa impéria,...

- b) Doba dominátu (284 - 476 n. l.)

- útoky barbarů, krize impéria...

Dějiny Říma ve třech větech

Rozmach Říma začal v 5. stol. př. Kr., po dobytí Etrurie Římané dobyli Kartágo a řeckou Sicílii, následně celé Řecko a Ibérii, poté Galii, Egypt, celou severní Afriku, Malou Asii, Mezopotámii a jižní polovinu Velké Británie. Vznikl centralizovaný stát s jednotnou kulturou. Ve 4. stol. n.l. se Římská říše rozdělila na Východní, později Byzantskou říši a Západní, která brzy zanikla a začal středověk.

CÍSAŘSTVÍ

Octavianus Augustus – první císař

- po smrti Caesara ukončil občanské války
- získal nejvyšší a nejmocnější postavení ve státě
- vytvořil základy nového státního zřízení – CÍSAŘSTVÍ
- rozvíjelo se zemědělství, řemeslo, obchod
- literatura dosáhla rozkvětu = BÁSNICTVÍ

Nero – nejkrutější vládce

- došlo k pronásledování stoupenců nového náboženství = křesťanů (věřili v jednoho Boha, odmítali uctívat římské bohy, hlásali lásku a rovnost mezi lidmi)
- obvinil je z požáru Říma, ke kterému došlo za jeho vlády – mnoho jich popravil
- nakonec se proti němu vzbouřili legie = vojsko, jeho osobní stráž
- uprchl a spáchal sebevraždu
- po jeho smrti nastaly zmatky v říši

Výbuch Vesuvu

- v roce 79 n.l. vybuchla sopka Vesuv
- její popel a láva zasypaly několik římských měst
- nejznámější byly POMPEJE a HERCULANEUM

Fyzika: OPAKOVÁNÍ UČIVA

STAVBA LÁTEK, ROZDĚLENÍ, VLASTNOSTI. NEUSPOŘÁDANÝ POHYB ČÁSTIC. ČÁSTIC. SLOŽENÍ LÁTEK. VZÁJEMNÉ PŮSOBENÍ TĚLES. SÍLA, GRAV. SÍLA A GRAV. POLE.

Základní pojmy:

Těleso

je

Látka

je

...

1.) Roztříd' následující látky do tabulky: olej, pára, papír, kouř, sklo, dřevo, ocet, voda, hélium.

pevné látky	kapalné látky	plynné látky

2.) Uved' příklady dvou těles:

a)

pevných

.....

b)

kapalných

...

c)

plynných

...

3.) Napiš vlastnosti látek:

- a)
pevných
- b)
kapalných
- c)
plynných

4.) Vyjmenuj aspoň tři tělesa vyrobených ze stejné látky a uveď, o kterou látku jde:

.....

.....5.) Roztříd' uvedenou skupinu látek a těles do tabulky: benzín, pero, sklo, oxid uhličitý, kniha, dřevo, olej v láhvi, plyn v žárovce, vzduch ve třídě, mléko.

Látka					
Těleso					

MĚŘENÍ HMOTNOSTI, DÉLKY TYČE A OBJEMU TĚLESA.

Fyzikální veličiny nám dávají přesné informace o daných tělesech. Jsou to ty jejich vlastnosti, které lze přesně změřit – hmotnost, délka, hustota, objem, teplota, gravitační síla, ...

Každá má svou značku, jednotku a měřidlo, kterým se určuje její velikost.

Hmotnost:

Značka

Jednotka

Měřidlo

Délka:

Značka

Jednotka

Měřidlo

URČENÍ MĚŘENÍ TEPLoty TĚLESA A ČASU.

Čas:

Značka
Jednotka
Měřidlo

Teplota:

Značka
Jednotka
Měřidlo

Převod jednotky:

220 dm (m) =

560 mm (m) =

495 min (h) =

900 s (min) =

2 35 mg (g) =

4 300 g (kg) =

175 g (kg) =

2,4 km (m) =

1 min 15 s (min) =

9,5 m (cm) =

160 mm (m) =

4,5 min (s) =

720 min (h) =

0,05 kg (g) =

457 mm (cm) =

6,5 m (dm) =

6,005 km (m) =

0,005 m (cm) =

48 min (h) =

4,05 m (mm) =

3 555 g (kg) =

4,6 m (mm) =

12 min (h) =

2 400 s (min) =

127 cm (m) =

11,4 dm (mm) =

405 g (kg) =

36 s (min) =

18,5 dm (m) =

236 mm (dm) =

Anglický jazyk: Opakování, doplňte a slovíčka vypište do sešitu. Vše bude známkováno. Neodevzdané, nebo nevyplněné pracovní listy budou hodnoceny nedostatečně. Je možné zaslat na e-mail: petr.zdenek@zskladnoparizska.cz

The present continuous explains to us what we're doing right now.

PRESEN T SIMPLE	PRESENT CONTINUOUS +ING	PŘEKLAD
sit	sitting	sedí
watch		
play		
stand		
lie		

Co dělají právě teď? - What are they doing right now?



He is watching TV.



She is



She is



He is



He is



ANGLICKY	PŘEKLAD	VÝSLOVNOST
present continuous	přítomný čas průběhový	
sit	sedět	
watch	sledovat	
play	hrát	
stand	stát	
lie	ležet	
do	dělat	
What are you doing?	Co děláš?	
run	běhat	
swim	plavat	
cook	vařit	
ride	jezdit	

Sloveso být. – To be.

SLOVESO	ROZLOŽE NÝ TVAR	ZKRÁCEN Ý TVAR	SLOVESO	ROZLOŽE NÝ TVAR	ZKRÁCE NÝ TVAR
Já jsem			My jsme		
Ty jsi			Vy jste		
On je Ona je			Oni jsou		

Ono je					
--------	--	--	--	--	--

Nápověda:

- I am – I'm; He is – He's; You are – You're.

Dokážeš doplnit věty? - Can you complete the sentences?

I _____ sitting on a chair. She _____ ten years old. They _____ on holiday.

He _____ a basketball player. We _____ in our classroom. You _____ my friend.

Informatika:

Vše bude známkováno. Neodevzdané, nebo nevyplněné pracovní listy budou hodnoceny nedostatečně. Je možné zaslat na e-mail: petr.zdenek@zskladnoparizska.cz

Zkuste přiřadit zkratky k jejich popisům čarou:

B	bit
RAM	bajt
b	kilobajt
PC	megabajt
CD	gigabajt
kb	osobní počítač
USB	operační paměť
MP3	disk pro ukládání dat nebo hudby
MB	disk pro ukládání dat nebo filmů
MS	Misrosoft

GB

konektor pro připojení různých zařízení

DVD

soubor s hudbou